



Nacionālā kultūras mantojuma pārvalde

Mazā Pils iela 19, Rīga, LV - 1050, tālr. 67229272, e-pasts pasts@nkmp.gov.lv, www.nkmp.gov.lv

Burinieka vraka kultūrvēsturiskā izpēte Rīgas līcī starp Ragaciemu un Enguri

Izpētes darbu gala ziņojums

Zemūdens darbu posma veicējs:

biedrība "Zemūdens kultūrvēsturiskā
mantojuma asociācija" (ZKMA)
(reģ. Nr. 40008085571, "Birznieki",
Jūrkalnes pagasts, Ventspils novads, LV-3626)

Atskaites sastādītājs un datu apstrādes veicējs:

Nacionālās kultūras mantojuma pārvaldes (NKMP)
(reģ. Nr. 90000038351,
Mazā Pils iela 19, Rīga, LV-1050)
Arheoloģijas un vēstures daļas
speciālists Kaspars Markus Molls

RĪGA, 2024

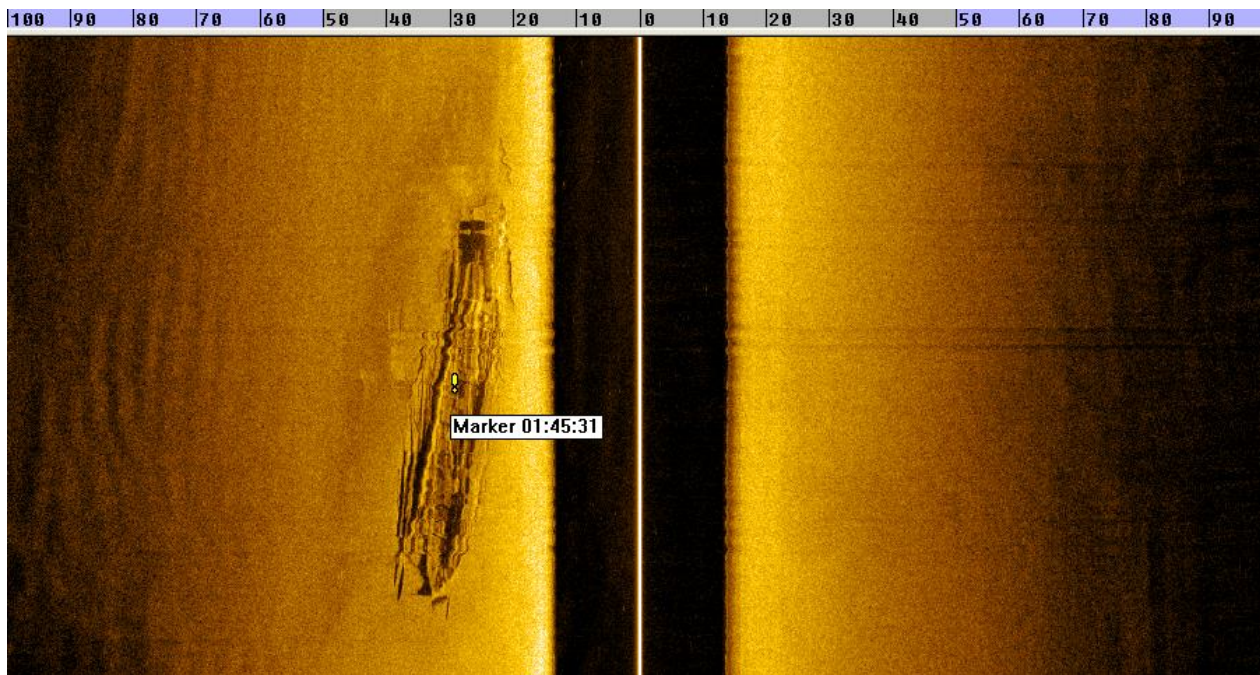
IEVADS

Veicot zemūdens kultūras mantojuma apzināšanu un izpēti, NKMP Arheoloģijas un vēstures daļa 2024. gadā detalizētai kāda kultūrvēsturiski potenciāli nozīmīga kuģa vraka izpētei pēc interneta vietnēs un plašsaziņas līdzekļos pieejamās informācijas izvēlējās Rīgas līcī esošā burinieka vraku, kas atrodas starp Ragaciemu un Enguri. Bija zināms, ka vrakam ir liels kultūrvēsturiskās nozīmes potenciāls, ne tikai tā eventuālā senuma, bet arī labā saglabātības stāvokļa dēļ. NKMP tam devusi nosaukumu "Ragaciema vraks I".

2024. gada 20. septembrī starp NKMP un ZKMA noslēgts līgums par kuģa vraka kultūrvēsturiskās izpētes veikšanu. Tas paredz datu ievākšanu par objekta atbilstību iekļaušanai Valsts aizsargājamo kultūras pieminekļu sarakstā, to starpā, veikt kuģa atsevišķo daļu (enkuru, kravas daļu, mastu, kuģa korpusa bojājumu vietu, uzrakstu u.tml.) foto un videomateriāla uzņemšanu, precīzu kuģa vraka atrašanās vietas koordināšu noteikšanu WGS 84 ģeodēziskajā sistēmā, vraka atrašanās vietas dziļuma izmērīšanu, sonogrammas attēla ar sānskata sonāru iegūšanu, koka parauga paņemšanu datēšanai, kā arī noteikt vraka ārējos izmērus. Papildus veicama identifikācijas zīmju meklēšana, lai noteiktu kuģa identitāti. Dati apkopoti atskaites ziņojumā, kas iesniegts NKMP 2024. gada 28. novembrī. Ņemot vērā, ka ZKMA iesniegtā atskaite satur ne tikai personu datus, bet arī apstrādē esošu informāciju par kultūrvēsturiski nozīmīgu objektu un tā atrašanās vietu, kas nav izpaužami, kamēr notiek dokumentācijas kārtošana un izvērtēšana par kuģa vraka virzīšanu iekļaušanai Valsts aizsargājamo kultūras pieminekļu sarakstā, ir sastādīta šī saturiskā kopējā projekta atskaite noglabāšanai Valsts kancelejas Pēfijumu un publikāciju datubāzē un publicēšanai NKMP tīmekļa vietnē. Oriģinālā zemūdens dabu atskaite nodota glabāšanā NKMP Kultūras mantojuma informācijas centrā.

VRAKA ATKLĀŠANA

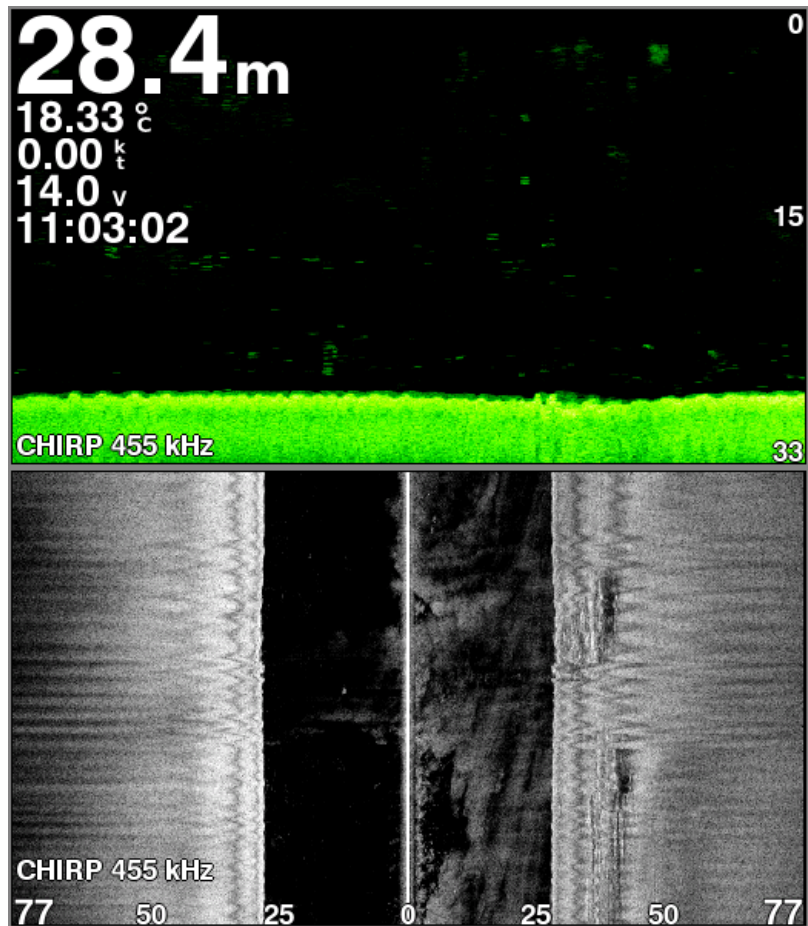
2015. gadā, balstoties uz zvejnieku ziņām par vietu, kur ķeras zvejas tīkli, veicot skenēšanu ar sānskata sonāru, kuģa vraku atklāja ZKMA biedri u.c. ūdenslīdēji (1. attēls). Vraks toreiz vairākkārt tika apmeklēts, un kopš tā brīža kļuvis par populāru niršanas vietu pieredzējušiem ūdenslīdējiem. Jau pirmajās ieniršanas reizēs tika piefiksēts, ka objekts ir izmēros liela koka burinieka vraks, kas saglabājies vienā gabalā. Kuģis atrodas grunts ieplakā, un tas pārklāts biezā kārtā ar zvejas traļa tīkliem, tādā veidā apdraudot ūdenslīdēju drošību.



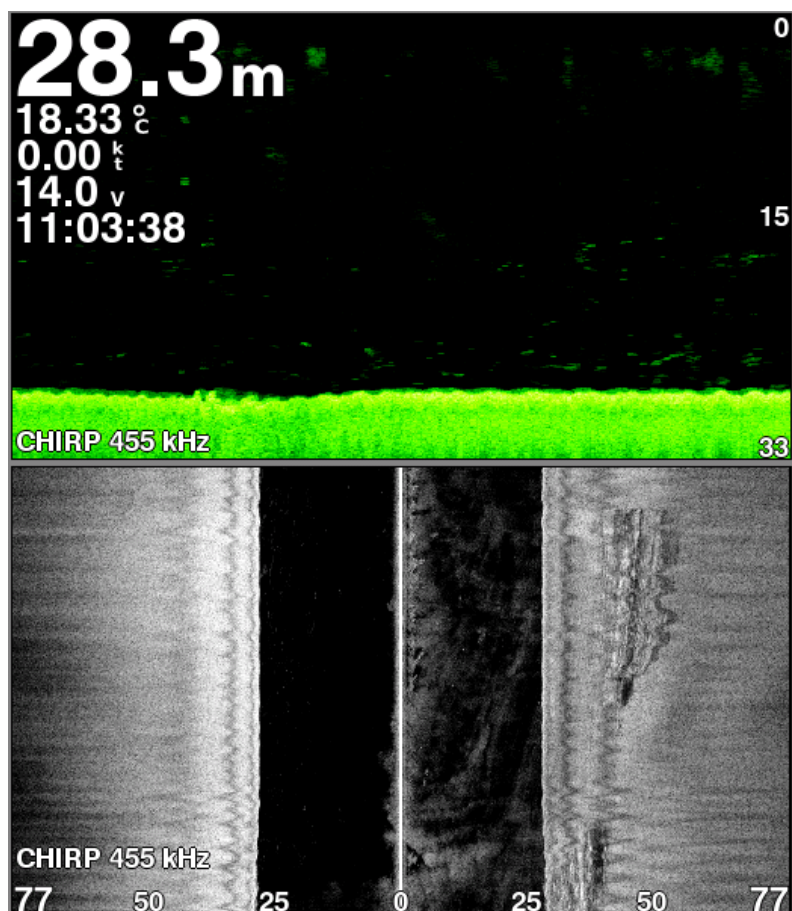
1. attēls. 2015. gadā uzņemtās sonogrammas attēls. Autors: Andris Vilks

ZEMŪDENS IZPĒTES DARBI 2024. GADĀ

Izpētes darbi veikti četru cilvēku komandas sastāvā, ZKMA biedriem ar kuģošanas līdzekli startējot no Ragaciema ostas 2024. gada 21. septembrī. No turienes braucot jūrā, sasniegts objekts, kas no sākuma noskenēts ar sānskata sonāru (2. un 3. attēls), iegūstot informāciju par dziļumu un izveidojot akustiskā signālu attēlu, ko pievienot atskaitei. No tās iegūti arī dati par jūras gultnes stāvokli un kuģa vraka izmēriem. Kuģošanas līdzeklis bija noenkurots virs Ragaciema vraka I un zem ūdens devās trīs ZKMA pārstāvji, viens palika kuģošanas līdzeklī darba drošības un laivas pieskatīšanas nolūkos. Zem ūdens ūdenslīdēji devās atbilstošos tērpos, ar vienu zemūdens kameru un vairākiem apgaismes līdzekļiem, lai varētu veikt nepieciešamos uzdevumus. Darbu izpildi apgrūtināja sliktā redzamība, piekļūšanu ierobežoja zvejas traļu tīkli un darbu ilgumu ietekmēja dziļums, kurā ilgstoši ūdenslīdēji nedrīkstēja uzturēties, zemūdens spiediena un dekompresijas dēļ. Bīstamo zemūdens apstākļu dēļ, koka paraugu datēšanai nebija iespējams ievākt. Darbu laikā veikta objekta daļēja fotofiksēšana un vizuāla detaļu apskate. Pēc darbu izpildes veikta atskaites sastādīšana, kas iesniegta NKMP 2024. gada 28. novembrī.



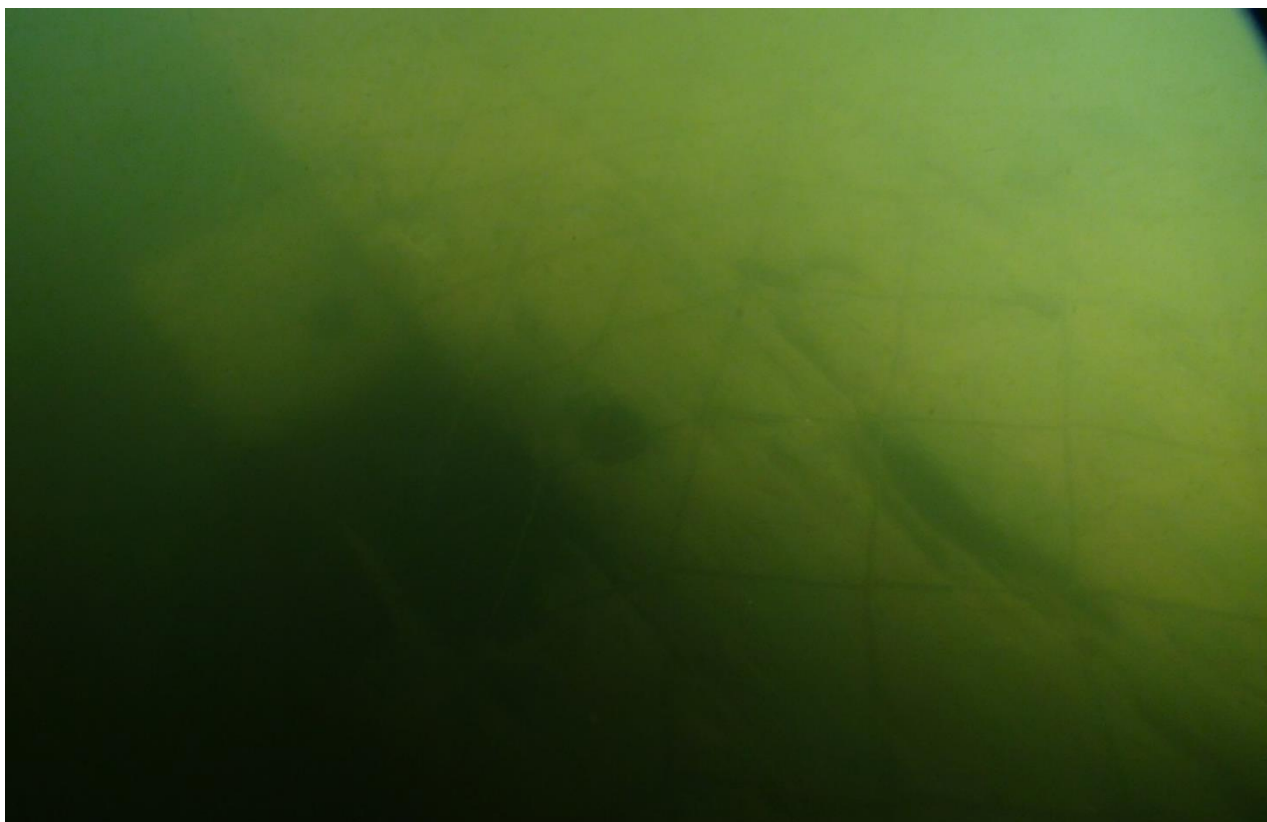
2. attēls. 2024. gadā uzņemtais sonogrammas attēls. Autors: ZKMA



3. attēls. 2024. gadā uzņemtais sonogrammas attēls, no cita leņķa. Autors: ZKMA

OBJEKTA APRAKSTS

Kuģa vraks atrodas 29 m dziļumā, tas guļ uz ķīļa un ir orientēts ZA-DR virzienā. Kuģa garums ir ~37 m, platums ~6 m. Tas ir no koka būvēts burukuģis, tā mastu skaitu nebija iespējams identificēt sliktās redzamības uz zvejas tīklu radītā apgrūtinājuma dēļ, lai arī sonogrammas attēlos saskatāms vismaz viens. Pēc attēliem spriežot, kuģa apšuvuma dēļi likti salaidbūves (*carvel*) tehnikā (4. attēls), kas raksturīga jauno laiku kuģubūvei Ziemeļeiropas reģionā. Konstrukcijas stiprinātas ar koka tapām un metāla, iespējams, vara naglām. Izmantotas gan kaltās kantainās, gan šķērsgriezumā apaļās naglas. Līdzās 20. un 21. gadsimta zvejas tīkliem (5. un 6. attēls), uz kuģa atrodas ar tā pastāvēšanas laiku saistāmi artefakti (pārsvarā keramikas trauki un to lauskas), tai skaitā kuģa buru takelāžas paliekas. Vraks salīdzinājumā ar 2015. gadu ir daļēji ieskalots smiltīs, virs gultnes izdalās tikai tā priekšgals un pakaļgals. Tiešā kuģa tuvumā uz gultnes izkaisīti ar vraku saistāmi priekšmeti un tā detaļas. Objekta augstākā daļa paceļas 2 m augstumā virs gultnes. Pašreizējā saglabātības stāvoklī trūkst liecību, kas ļautu vraku identificēt. Spriežot pēc virsbūves konstrukcijām un detaļu specifikas, domājams, ka tā, iespējams, bijusi barka, kas datējama ar 18. gadsimtu, lai arī atsevišķas detaļas, kā naglu stiprinājumi dažās vietās, varētu liecināt par tās lietošanu arī 19. gadsimta sākumā.



4. attēls. Kuģa borta apšuvums; plankas stiprinātas salaidbūves tehnikā. Autors: ZKMA



5. attēls. Kuģa konstrukcijā lietotās brangas. Autors: ZKMA



6. attēls. Uz kuģa iesprūdis zvejas tīkls, kurā iepinies ronis. Autors: ZKMA



7. attēls. Tuvāk neidentificēta kuģa koka detaļa. Autors: ZKMA

KOPSAVILKUMS UN SLĒDZIENS

Zemūdens darbi veikti atbilstoši noslēgtajam līgumam un iesniegtā atskaite ir kvalitatīvs turpmākā darba materiāls, kas nepieciešams objekta kultūrvēsturiskās nozīmes izvērtēšanai. Izpētot vēsturisko kontekstu, secināts, ka Latvijas teritorijā droši zināmi mazāk kā 15 šī laika perioda kuģu vraki. Spriežot pēc pieejamās informācijas, Ragaciema vraks I ir vislabāk saglabājies no visiem, ko sekmē tā atrašanās 29 m dziļumā, ārpus saimnieciskās darbības teritorijām (tas atrodas aizsargājamās jūras teritorijas "Rīgas līča rietumu piekrastes" ietvaros). Objekts uzskatāms par nozīmīgu kuģniecības vēstures un kuģubūves liecību Latvijas jauno laiku vēsturē un tam piemīt zinātniska, kultūrvēsturiska un izglītojoša nozīme. Ragaciema vraks I atbilst likuma "Par kultūras pieminekļu aizsardzību" 14. panta ceturtajā daļā noteiktajam, kas paredz, ka valsts aizsargājamo kultūras pieminekļu sarakstā kā valsts nozīmes kultūras pieminekli var iekļaut starptautiskā vai Latvijas mērogā nozīmīgus objektus ar izcilu zinātnisku, kultūrvēsturisku vai izglītojošu nozīmi.