

EIROPAS  
KULTŪRAS  
MANTOJUMA  
DIENAS 2011  
9.-11. septembris



# KULTŪRAS MANTOJUMS – ZINĀŠANAS UN PRASMES



EIROPAS  
KULTŪRAS  
MANTOJUMA  
DIENAS 2011

**KULTŪRAS  
MANTOJUMS—  
ZINĀŠANAS  
UN PRASMES**



**Teksta autori:**

Valsts kultūras pieminekļu aizsardzības inspekcija (I. Aroniete, J. Asaris, V. Banga, A. Bistere, J. Dambis, M. Irbīte, D. Ķibilda, A. Lase, E. Mantrova, J. Mikulška, A. Pētersone, V. Platpīre, E. Princova, M. Putniņa, G. Skulte, I. Vīze); A. Andžāns (objekta apraksts: Rīgas valsts tehnikuma kokapstrādes centrs "Krāslava"); L. Kondrāte (objekta apraksts: Ludzas amatnieku meistardarbnīcas); A. Ločmele (objekta apraksts: Ērika Kanaviņa "Seno amatu darbnīca"); A. Ozola (objekta apraksts: E. Birznieka-Upiša dzimtas mājas "Bisnieki"); A. Vijups (objekta apraksts: Ventspils senpilsēta); A. Volanska (objekta apraksts: Padures muižas klēts); I. Zariņa (objekta apraksts: Kuldīgas restaurācijas centrs).

Izdevuma sagatavošanā izmantoti VKPAI Pieminekļu dokumentācijas centra materiāli.

Fotogrāfijas: Valsts kultūras pieminekļu aizsardzības inspekcija, Latvijas Etnogrāfiskais brīvdabas muzejs, A. Andžāns, V. Dzevaltovskis, I. Kukainis, A. Lismane, I. Lūsis, M. Muitnieks, R. Mūrnieks, K. Ozola, Dz. Putniņa, D. Teilāne, A. Vijups, A. Volanska, I. Zariņa.

Valsts kultūras pieminekļu aizsardzības inspekcija izsaka pateicību visiem, kas palīdzēja un piedalījās izdevuma tapšanā, īpaši D. Čolderei, K. un M. Dambergiem, Z. Gailei, E. Grosmanei, I. Lancmanim, B. Mūrnieci, D. Putniņam, J. Urtānam.

Dizains: A. Plotka

Teksts angļu valodā: Jānis Vanags, "SERRES SIA"

Iespiests: DBA tehnoloģijas



**NET  
HERITAGE**



## Eiropas kultūras mantojuma dienas 2011

### KULTŪRAS MANTOJUMS – ZINĀŠANAS UN PRASMES

<b>KURZEME</b>	
Kuldīgas restaurācijas centrs .....	14
Papes Ķoņu ciema Mikjāņu sēta .....	16
Stendes muižas Vecā pils .....	17
Ventspils senpilsēta .....	18
Jaunauces parks .....	19
Padures muižas klētis .....	20
<b>LATGALE</b>	
Arendoles muižas kungu māja .....	22
Ērika Kanaviņa "Seno amatu darbnīca" .....	23
Rīgas Valsts tehnikuma kokapstrādes centrs "Krāslava" .....	24
Ludzas amatnieku meistardarbnīcas .....	25
<b>RĪGA</b>	
Centrs "Koka Rīga" .....	26
Rīgas Doms .....	27
Latvijas Etnogrāfiskais brīvdabas muzejs .....	30
E. Birznieka-Upīša dzimtās mājas "Bisnieki" .....	32
Turaidas muzejrezervāts – Muižas pārvaldnieka vecā dzīvojamā māja .....	33
Dzīvojamā ēka .....	34
<b>VIDZEME</b>	
Līgatnes kultūras nams .....	36
Jaunpiebalgas luterāņu baznīca .....	37
Cēsu Jaunā pils .....	38
Cesvaines pils restaurētais kamīns .....	40
Vēveru ciema apbūve .....	41
<b>ZEMGALE</b>	
Dzīvojamā ēka, tagad A. Alunāna muzejs .....	42
Zaļenieku muižas pils .....	43
Rundāles pils .....	44
Bauskas rātsnams .....	46
Annenieku baznīca .....	47
Krustpils pils .....	48
Kokneses viduslaiku pils un pilsdrupas .....	49



Kultūras mantojums ir cilvēku un cilvēces visu sasniegumu kopums – bieži nenovērtēts resurss, spēks un enerģija mūsu zemes un sabiedrības attīstībai. Cilvēce nevar pastāvēt bez atmiņas, bez kultūras mantojuma. Tikai tam, kam ir pagātne, ir arī nākotne. Sapņi par nākotni rodas no atmiņām par pagātņi. Zaudējot šīs atmiņas, nav pamata sapņiem, paliek tikai tagadnes eksistence. Vārds vēsture, kam Eiropas valodās visbiežāk atbilst lietotais atvasinājums no grieķu *historia*, nozīmē aplūkojumu, pētījumu, vēsti vai atstāstījumu.

Kultūras mantojuma jēdziena izpratnē Eiropā par galveno aizvien vairāk tiek izvirzītas cilvēku un cilvēciskās vērtības. Kultūras mantojuma saglabāšanas būtība balstās uz vispārīgiem ētikas principiem, centrā liekot cilvēka dzīves kvalitāti. Šajos principos svarīgākais ir atbildība – pārdomāta, uz ilgtermiņa attīstību orientēta rīcība, kur atbildības jēdziens ir vairāk orientēts uz spēju atbildēt nākotnes sabiedrības priekšā. Mums jācenšas darīt to, kas būs pieņemams vai vajadzīgs mūsu pēcnācējiem. Atbildība nerodas tukšā vietā, tā rodas no zināšanām.

Kultūrvēsturiskas vērtības iespējams noteikt tikai vispusīgas apzināšanas, izpētes un analīzes rezultātā, kam seko plašas konsultācijas un diskusijas. Ir jāizprot objekta vēsture, struktūra un raksturs, vietas izcelsme – kā un kādēļ tā laika gaitā ir mainījusies un turpina mainīties, elementu un materiālu forma un stāvoklis, konstrukcijas, tehnoloģija, salīdzinājums ar citiem objektiem un vietām.

Sabiedrība pārmaiņas kultūrvēsturiskā vidē parasti vērtē, balstoties uz saviem priekšstatiem. Par to, kas ir vērtīgs, spriež pēc principa – “patik” vai “nepatik”. Laikam ejot, sabiedrības attieksme pret kultūrvēsturiskām vērtībām mainās. Tas, ko kādreiz noteikta sabiedrības daļa ir uzskatījusi par “veciem graustiņiem”, dažkārt pēc jaunu atziņu iegūšanas, tiek atzīts par vērtību. Mainās arī speciālistu attieksme, īpaši pēc vispusīgas vērtību izpētes un inventarizācijas. Speciālistiem ir jābūt vienu soli priekšā notikumiem, jāspēj prognozēt, paredzēt un ieteikt mantojuma saglabāšanai laikam atbilstošus optimālākos risinājumus.

Kultūras pieminekļu aizsardzības speciālistu, pētnieku, restauratoru, īpašnieku un lietotāju rokās ir nodotas izcīlas vērtības. No šo interešu grupu katra dalībnieka kompetences, sadarbības spējam un goda prāta ir atkarīgs konkrēta pieminekļa liktenis. Augstākā vērtība kultūrvēsturiskajā vidē ir tikai oriģinālam. Zaudējot oriģinālu, sabiedrība zaudē mantojuma daļu, ko nav iespējams atgūt. Telpa, kurā mēs dzīvojam, nav sastingusi, tā nemitīgi attīstās. Kultūrvēsturisku objektu uzslāņojumi – iepriekšējo laiku kvalitatīvi pārveidojumi, atsevišķu elementu zudumi, bojājumi un dabiskais nodilums – arī ir sava laika liecība un kultūrvēsturiska vērtība. Kultūras pieminekļa saglabāšanā un atjaunošanā svarīgi ievērot vispārīgu, uz profesionālisma principiem balstītu pasākumu secību:

- 1) objektu pētīt un izprast;
  - 2) izvēlēties objektam piemērotāko izmantošanu;
  - 3) kultūras pieminekli regulāri kopt, ja rodas bojājumi, vispirms noskaidrot to cēloņus;
  - 4) izvēlēties kultūras piemineklim iespējami optimālākos saglabāšanas paņēmienus un metodes, izstrādāt saglabāšanas koncepciju, programmu vai projektu;
  - 5) darbu izpildē iesaistīt profesionālus speciālistus, ja tādu nav, organizēt papildu apmācību;
  - 6) kā vislielāko vērtību saudzēt oriģinālu, restaurācijā lietot oriģinālam atbilstošus materiālus;
  - 7) vispirms pārdomāt, tikai pēc tam pieņemt lēmumus un rīkoties, atzīt, ka sākotnēji pieņemtu lēmumu var arī korigēt, ja iegūti jauni atklājumi;
  - 8) nodrošināt visa procesa vadību un kontroli, visu ar objektu notiekošo dokumentēt;
  - 9) pēc atjaunošanas darbu izpildes nodrošināt monitoringu, izdarīt secinājumus par pieņemtiem lēmumiem;
  - 10) par pieminekli veiktajiem darbiem nodrošināt atklātu informāciju speciālistiem un sabiedrībai.
- Mums jābūt lepnīem par savām kultūras vērtībām un jābūt spējīgiem vērtīgāko nosargāt un nodot nākamajām paaudzēm. Informācijai un zināšanu papildināšanai jābūt visu līmeņu prioritātēs.

Dr. Arch. **Juris Dambis**,  
Valsts kultūras pieminekļu aizsardzības inspekcijas vadītājs

## Kultūras mantojums – zināšanas un prasmes

Eiropas kultūras mantojuma dienu 2011 pamattēma ir veiksmīgi izvēlēta, jo bez zināšanām, kas nepieciešamas, lai noteiktu arhitektūras un mākslas mantojuma kvalitātes, kā arī bez prasmēm, kas ļauj tās saglabāt, sabiedrība nevar pilnvērtīgi attīstīties. Tas skar ne vien kultūru, bet arī citas šķietami ar to nesaistītas jomas, jo pastāv tāds jēdziens kā kultūras cilvēks. Kultūras mantojums ir svarīga katra individa vērtību sistēmu sastāvdaļa, kas nav iespējama bez zināšanām.

No arhitektūras un mākslas vēstures pētniecības skatu punkta kā centrālais notikums šogad izceļama Rīgas Doma baznīcas 800-gade. Protams, 1211. gada 25. jūlijā svinīgā un greznā jaunās katedrāles un klostera vietas iesvētīšanas ceremonija bija simbolisks akts, kas notika klajā laukā ārpus tālaika Rīgas pilsētas mūriem, tomēr tas fiksēts vēsturē un cauri gadsimtiem nonācis līdz mūsdienām. Zināšanas ir tās, kas ļauj apgalvot, ka tika pasludināta lielākā katoļu dievnama celtniecība Austrumbaltijā. No arhitektūras ģeogrāfijas viedokļa Doms iekļaujas plašā ķieģeļu gotikas reģionā, kas ietver Nīderlandi, Ziemeļvāciju un Zviedriju. Atzīmējot šo notikumu, Latvijas Mākslas akadēmijas Mākslas vēstures institūta ar Valsts pētījumu programmas "Nacionālā identitāte (valoda, Latvijas vēsture, kultūra un cilvēkdrošība)" atbalstu tiek gatavots virtuāls ceļvedis "Rīgas Doms. Arhitektūras un mākslas vērtības". Cerams, ka tas pievērsīs vairāk uzmanības jubilāram un tajā uzkrātajām mākslas vērtībām, 800 gadi ir cienījams vecums un garajā mūža daudz kas piedzīvots.

Dr. art. **Elita Grosmane**

Starptautiskā pieminekļu un ievērojamu vietu padome (ICOMOS) ir pasaulē ietekmīgākā profesionālā organizācija, kas dibināta pēc UNESCO ierosinājuma, apvienojot kultūras mantojuma nozares saglabāšanā ieinteresētas personas. ICOMOS mērķis ir veicināt teorijas, metodoloģijas un zinātnisko paņēmieni piemērošanu mantojuma saglabāšanā un sekmēt tā vērtības celšanu sabiedrībā. ICOMOS Latvijas nacionālā nodaļa ir viena no retajām profesionālajām sabiedriskajām organizācijām Latvijā, kas kultūras mantojuma jomā darbojas starptautiskā līmenī.

ICOMOS reputācija ir balstīta profesionālās ētikas standartos. Saglabāt pasaules daudzveidīgo kultūras mantojumu ir mūsu paaudzes privilēģija un pienākums, jo arī nākamajam paaudzēm ir tiesības uz šo privilēģiju, tāpēc ICOMOS biedri darbojas, iesaistot vietējo sabiedrību un veicinot apziņu par attīstības iespējām, ko dod kultūras mantojums. Kultūras mantojums prasa starpdisciplināru pieeju un komandas darbu, iesaistoties dažādu nozaru profesionāļiem, valsts, pašvaldību un vietējo kopienu pārstāvjiem. ICOMOS biedri ir apņēmušies veicināt, ka jebkurš nopietns, ar kultūras mantojuma saglabāšanu saistīts lēmums tiek balstīts uz izpēti, zināšanām un diskusiju.

Laikam ejot, ir mainījusies sabiedrības attieksme pret kultūras mantojumu, to uztverot un vērtējot kā visas sabiedrības vērtību, par kuras saglabāšanu atbildību jāuzņemas ikvienam. Šādā situācijā arī kultūras mantojuma profesionāļu darbs prasa nemītu sevī pilnveidošanu un radošu attieksmi. Liela nozīme tāpēc ir kolēģu savstarpējām konsultācijām, viedokļu apmaiņai un diskusijai starptautiskā līmenī, ko piedāvā ICOMOS.

**Baiba Mūrniece**  
ICOMOS Latvija

Latvijas Restauratoru biedrības statūtos definētie mērķi un uzdevumi ir: sekmēt Latvijas kultūras mantojuma izziņāšanu un saglabāšanu; rūpēties par restauratoru profesionālās meistarības paaugstināšanu, sekmēt restauratoru izglītību; dot kompetentu novērtējumu jebkurai darbībai kultūras mantojuma saglabāšanas un restaurācijas jautājumos; veicināt visu restauratoru apvienošanos, aizstāvēt to likumīgās tiesības un intereses.

Lai šos mērķus īstenotu, biedrība rīko profesionāļu vadītus seminārus par tēmām, kas tieši saistītas ar restauratoru darbu, pieredzes apmaiņas pasākumus gan Latvijas ietvaros, gan ārpus valsts.

Biedrība kā profesionāļu organizācija ir sadarbības partneris starptautisku restauratoru konferenču organizēšanā.

Biedrība rīko arī ikgadējas restauratoru darbu izstādes, kas vienlaicīgi ir restauratoru meistarības skates un iespēja iepazīties ar restaurācijas darba specifiku plašākai sabiedrībai.

Zināšanas un prasmes restauratora darbā apvienojas vistiešākā un visciešākā veidā. Restaurators nevar iztikt bez zināšanām savas nozares vēsturē un modernajā zinātnē, taču realizēt restaurācijas procesu viņš var tikai absolūti pārvaldot savu galveno instrumentu – prasmīgās rokas.

**Dace Čoldere**

Latvijas Restauratoru biedrības priekšsēdētāja

Restaurācija, būdama zinātne un māksla vienlaikus, vispirms ir profesija, zināšanas un varēšanas apvienojums. Kopš zinātniskā restaurācija 20. gadsimtā ir nākusi talkā paildzināt pieminekļu un mākslas darbu mūžu, tās prasmes, tāpat kā medicīnā vai mākslā, rodas atbilstošas izglītības un darba pieredzes apgušanas procesā.

Mūsdienās restauratoru profesija ir apdraudēta. Ja priekšstats par to kā vienu no daudzajām brīvas uzņēmējdarbības sfērām kļūtu uzvarošs, pavērtos ceļš straujam kultūras mantojuma sabrukumam, remonts un bezatbildīga izskaistināšana nāktu aizvietot konservāciju un restaurāciju. Eiropā neprasmiņas pieejas rezultātā jau tiek masveidīgi bojātas gan celtnes, gan mākslas darbi. Ja Vācijā un citās valstīs par restauratoru nesodīti var uzdoties ikkatrs, tad arī Krievijā, kur līdz šim pastāvēja attīstīta restaurācijas teorija un prakse, jau vairākus gadus nepastāv restauratoru atestācija.

Latvija ir viens no pēdējiem bastioniem restauratoru profesijas atbildīgā kopšanā.

Nedrīkst pieļaut, lai arī pie mums izzustu atbildības sajūta par kultūras mantojuma likteni, ir jāsauglabā esošā restauratoru atestācijas sistēma, kas nodrošina restaurācijas augsto līmeni un mūsu meistarību konkurētspēju pasaulē.

**Imants Lancmanis**

Rundāles pils direktors



Arheologi, darīdami savu darbu, vienmēr bija, ir un arī būs saistīti ar kultūras mantojumu. Tas ir pamats, jo no pētījumiem kādā noteiktā vietā vēlāk tiek veidoti plašāki vispārīnājumi, kas, sakņojoties materiālās kultūras liecībās, ietiecas cilvēces vēstures likloču izpratnes augstākajos vai dziļākajos līmeņos. Arheologi ir dziļi ieinteresēti kultūras mantojuma saglabāšanā, jo tas ir pamats jebkurai arheologu profesionālajai darbībai. Līdz ar to arheologi arī ļoti labi apzinās savu atbildību par kultūras mantojumu, izprot tā trauslumu, ievainojamību un vienreizību. Lai no kultūras mantojuma varētu iegūt jaunas liecības arvien jaunai vēstures izziņai, kas ir nebeidzams process, nepieciešamas gan zināšanas par to, kādas šīs liecības varētu būt, gan prasmes šo informāciju iegūt no arheoloģijas pieminekļa. Arheologu profesionālā organizācija ir tā platforma, kur gan nobrieduši arheologi, gan arheoloģijas zeļļi un mācekļi neformālā veidā mainās ar zināšanām, veidojot nākamās arheologu paaudzes izpratni par kultūras mantojumu un arheologu lomu kultūras mantojuma saglabāšanā un izmantošanā.

**Juris Urtāns**

Prof., Dr. hist., Dr. habil. art.,  
LZA korespondētājloceklis,  
Latvijas arheologu biedrības priekšsedētājs

Cilvēki visos laikos ir pārbūvējuši vecas mājas un tas ir saprotami, jo mainās dzīves apstākļi, vajadzības, laikmetu modes un stili. Arī šodien mēs esam bagāti ar dažādu paaudžu arhitektūras mantojumu. Kā uz to skatīties? Ir milzīgas bailes pagātnes vērtības zaudēt, jo jaunais, kas tiek radīts šodien, lielākoties ir tik islaicīgs, sasteigts un gaistošs. Mēs baidāmies pazaudēt savas saknes. Mana veco māju atjaunošanas filosofija, kas izveidojusies daudzu gadu gaitā strādājot ar vecām celtnēm un ansambļiem – es gribu, lai cilvēki šodien turpina apdzīvot vecas mājas, un darīt to pilnvērtīgi, atbilstoši mūsu šodienas dzīvesstila un komforta prasībām. Vecās celtnes semantiskajam valdzinājumam uzslāņot šodienas funkcionālās prasības, savienot to pilnvērtīgā mākslas tēlā, kas ir jau jauna arhitektūra un dzīves sajūta. Izrādās, ka tas ir iespējams, ja to dara ar mīlestību un cieņu pret esošo un smalkjūtīgi, bet droši iejaucas un uzslāņo jauno. Tas savienojums vienmēr ir riskants un balansē uz robežas, kuru novelk arhitekts, kas ir viņa atļaušanās izjūta un talanta mērs. Tā ir kā balansešana uz plastiskā ķirurga naža asmens, radot jaunu arhitektūru, jaunu kvalitāti. Es esmu atradusi savu radošo papildījumu tieši šai balansa meklējumā un realizācijā, un man der viss – vecas koka mājas, pamestas fabrikas, Rīgas centra ires nami, spīķeris un Hāberlanda nams Vecrīgā, muižas ansamblis, padomju laika sūkņu stacija un pēdējais izaicinājums, pie kura pašlaik strādāju – latviešu lauku sēta. Tradicionālā guļbūve – tik lielisks materiāls, tik monumentāla, skaidra arhitektūra, bet kāpēc tā tik degradēta un kičīga šodienas izpildījumā? Saredzēt un uztaustīt tās arhitektūras būtību un pārvērst jaunā mākslas tēlā. Vai man tas izdosies? Tas būs redzams pēc trim gadiem.

**Zaiga Gaile**  
arhitekta

Atsaucoties aicinājumam pastāstīt par uzņēmējiem nepieciešamajām zināšanām sekmīgai objektu atjaunošanai, varam dalīties ar savu pieredzi, kas iegūta vēsturisko ēku renovācijā Kalnciema kvartālā Rīgā un Kuldīgā.

Mums bija svarīgi:

Ēkas un vieta, kas motivē darboties.

Iegūt materiālus un informāciju par ēkas vēsturi.

Padoms un atbalsts no arhitektiem ar laika izjūtu, pieredzi un darbiem, kas parliecina.

Labākie kompromisi starp mūsdienu komforta prasībām un cieņu pret ēku.

Pārdomāt ēku un telpu funkcijas, ērtības, izvērtējot sākotnējo ēkas stāvokli pirms renovācijas.

Nesatraukties par modi un rūpēties par līdzsvaru.

Otrreizējā pārstrāde, detaļu saglabāšana, cik vien iespējams, izvairoties tās aizstāt ar replikām.

Vēsturisko tehnoloģiju un materiālu izpēte, izmantošana.

Rūpes par skaņas izolāciju.

Pastāvīga klātbūtne un dalība renovācijas procesos, ikdienas sarunas ar darbu veicējiem (santehniķiem, būvgaldniekiem, restauratoriem, krāsotājiem), detalizēta vienošanās ne vien par vēlamo rezultātu, bet arī darba procesu soli pa solim.

Drosme mainīt sākotnēji izvēlēto risinājumu, ja darba gaitā atklājas, ka tas nav piemērots vai nerada pilnīgu pārliecību.

Objekta tuvākās apkārtnes izvērtēšana un tālākās attīstības plānošana.

Ieskats attiecīgā laika dārzniecības un ārtelpas veidošanas tradīcijās.

Sarunas ar visdažādāko profesiju pārstāvjiem, dažādu paaudžu atmiņas, mākslinieku viedoklis.

Patiesa vēlme pabeigt iesākto.

Mārtiņš un Kārlis Dambergi  
Kalnciema kvartāls

### Par restauratoru vienā dienā nekļūst

Viens no uzņēmuma RE&RE dibināšanas mērķiem bija – apvienot un noturēt labus restaurācijas specialistus, vairojot prasmes, zināšanas un pieredzi tieši RE&RE objektos.

Par restauratoru vienā dienā nekļūst. Dažkārt sāp sirds par neprofesionālas attieksmes dēļ neatgriezeniski zaudētām vērtībām. Tas ir mūžīgais izaicinājums – savienot pagātņi un šodien. Restaurācijas projektu realizācija ir sarežģīta, tā prasa profesionālu attieksmi gan no projektu vadības, gan katra projekta dalībnieka, restaurācijas amata meistara.

Šodien RE&RE ir vienīgais uzņēmums, kas pulcē tik lielu restaurācijas speciālistu skaitu, un kas ir īpaši svarīgi – ne tikai meistarus, bet arī spēcīgu un profesionālu projekta vadības komandu, kas specializējušies tieši kultūras pieminekļu atjaunošanas projektos.

Lai noturētu šo latiņu, nepietiek tikai ar nosaukumu vai restaurācijas licenci – uzņēmumā jābūt zināšanai un pieredzei speciālistiem ar plašu redzesloku un profesionālām zināšanām un iemaņām, kuras nepārtraukti jāpilnveido.

Aktīvi piedaloties nozares aktivitātēs, ir iespēja būt informētiem par jaunumiem, tendencēm arī pasaules mērogā, bet aktīvi iesaistoties Latvijas Restauratoru biedrības aktivitātēs, ir iespēja sniegt savu artavu šī arodā attīstībā šeit Latvijā.

Ari uzņēmumā saviem darbiniekiem nepārtraukti tiek uzturēts t.s. profesionālais tonuss – organizējam un piedāvājam apmeklēt starptautiskas izstādes, meistarklases un seminārus. Mēs izmantojam jebkuru izdevību apgūt ko jaunu un modernu, tāpat arī senu, Latvijā aizmirstu vai izzudušu, piemēram, pieaicinot projektu īstenošanā ārzemju speciālistus – viens no sadarbības nosacījumiem ir apmācīt kādu no mūsu darbiniekiem.

Katra detaļa ir svarīga – un ne tikai restaurācijā, bet arī vispār būvniecībā un biznesā. Viegglākie lēmumi un isākie ceļi ir izdevīgi īstermiņā. Lai darbotos ilgtspējīgi, svarīga ir pasūtītāja, arhitekta, būvnieka, meistara attieksme, atbildība pret iepriekšējām un nākamajām paaudzēm.

Didzis Putniņš  
RE&RE ģenerāldirektors



# NET HERITAGE

**NET-HERITAGE – Eiropas pētniecības programmas tīkls  
materiālā kultūras mantojuma aizsardzībai**

Kultūras mantojums ir sabiedrības spogulis. Vēsturiskās ēkas un ievērojamās vietas, mākslas darbi, senie dokumenti un ainavas ir kopīgs mantojums, būtisks vienotas Eiropas veidošanai, kur materiālais un nemateriālais kultūras mantojums atrodas ciešā simbiozē, fiziskajiem simboliem kalpojot par tradīciju un vērtību atspoguļotājiem. Kultūras mantojums veido Eiropas pievilcību un ir viens no galvenajiem faktoriem ekonomikas attīstībā. Eiropas unikālās kultūras daudzveidība un bagātība piesaista miljoniem tūristu, kas katru gadu apmeklē vēsturiskās pilsētas, pieminekļus un muzejus.

Materiālais kultūras mantojums veido Eiropas pilsoņu dzīves vidi un būtiski veicina viņu dzīves kvalitāti. Eiropas kultūras mantojumu apdraud klimata un citu vides pārmaiņu riski, kā arī dažkārt cilvēku nepārdomāta iejaukšanās. Kultūras mantojums ir trausls – klimata pārmaiņas un nepārdomāta saimnieciskā darbība var novest pie kultūrvēsturisku vērtību neatgriezeniskiem bojājumiem vai pat zuduma.

Kultūras mantojuma aizsardzība ir ļoti sarežģīts un līdz pilnībai grūti izpildāms uzdevums, kur labu rezultātu var sasniegt, tikai spēkus apvienojot. Zināšanas par kultūras mantojumu ir jārada kopīgi, un pētniecība šajā jomā ir būtisks ieguldījums uz zināšanām balstītas sabiedrības veidošanai.

Balstoties iepriekš izklāstītajā pārliecībā, ka arī lai novērstu koordinētas pētniecības trūkumu šajā starpdisciplinārajā sektorā, 2008. gadā ar Eiropas Savienības 7. ietvarprogrammas 6. tēmas “Vide” finansiālu atbalstu tika izveidota 14 Eiropas valstu partnerība – “NET-HERITAGE – Eiropas pētniecības programmas tīkls materiālā kultūras mantojuma aizsardzībai”. NET-HERITAGE ir pirmais tāda mēroga projekts, lai stiprinātu Eiropas valstu pētniecības un attīstības programmas materiālā kultūras mantojuma aizsardzības jomā.

Projekta vadītājs ir Itālijas Kultūras ministrija, projektā iesaistījušās Beļģija, Bulgārija, Francija, Grieķija, Itālija, Islande, Latvija, Lielbritānija, Malta, Polija, Rumānija, Slovēnija, Spānija, Vācija. Latviju projektā pārstāv Valsts kultūras pieminekļu aizsardzības inspekcija. Projekts tiek realizēts kopš 2008. gada un noslēgsies 2011. gada oktobrī. Kopējais Eiropas Komisijas finansējums visam projektam ir 1 989 993,85 eiro.

Atzīstot nepieciešamību veicināt atšķirīgo pētniecības programmu integrāciju un veidot starpdisciplināru sadarbību (skatot disciplinas, kas iesaistītas kultūras mantojuma saglabāšanā – māksla, vēsture, konservācija, uzturēšana, restaurācija, bet arī arhitektūra, ķīmija, fizika, inženierzinātnes), projekta rezultātā ir apzināta Eiropas Savienības dalībvalstu kultūras mantojuma pētniecības situācija, formulētas kopīgās stratēģiskās prioritātes, kā arī izstrādātas rekomendācijas nacionālo pētniecības programmu izstrādei un veiksmīgai iedzīvināšanai un tālākizglītibai jomās, kas saistītas ar kultūras mantojuma saglabāšanu.

Ir izveidots kultūras mantojuma portāls timekli <http://www.heritage-portal.eu/> – šobrīd vienīgais resurss, kas sniedz visaptverošu jaunāko informāciju par zinātnes pētījumiem mantojuma jomā, Eiropas un valsts pētniecības programmām, kā arī pētījumu rezultātiem. Šis portāls dod iespēju pētnieku un kultūras mantojuma institūciju sadarbības veidošanai, kā arī pētniecības rezultātu izmantošanai praktiskajā kultūras mantojuma saglabāšanas darbā.

NET-HERITAGE sniedz redzējumu, kā mainīt valstu attieksmi un politisko nostāju kultūras mantojuma pētniecības jomā, lai izveidotu kopēju Eiropas pētniecības stratēģiju, tā dodot ieguldījumu Eiropas identitātes saglabāšanai nākotnē.

Projekta atsauces Nr. 219.301-NET HERITAGE

## European Heritage days 2011 Heritage – Knowledge and Skills

In Latvia, European Heritage Days have been organized in the second weekend of September already since 1995 and they are coordinated by the State Inspection for Heritage Protection. Municipalities take active part in the activities of the Heritage Days, which are important events in regions of Latvia.

By choosing "Heritage – Knowledge and Skills" as the theme of 2011 European Heritage Days, the State Inspection for Heritage Protection wanted to particularly highlight the work, knowledge and skills invested in preserving heritage by heritage researchers, protection experts, restorers, craftsmen, managers and other professionals, and to recognize their achievements which could inspire other too.

The publication devoted to the theme of this year's Heritage Days wraps up information about this year's sites as well as provides the opinions of scientists, architects, professional organizations, businessmen and restorers involved in the field of heritage about their experience and role of knowledge and skills in preserving heritage.

Dr. Art. E. Grosmane: The main theme of 2011 European Heritage Days has been successfully chosen because without the knowledge necessary to determine the architectural and artistic qualities of heritage and without the skills which allow preserving them the society cannot successfully develop. This concerns not only culture but also other, seemingly unrelated, spheres because there exists the concept of a man of culture. Cultural heritage is an essential element of the system of values of each individual and it would be impossible without knowledge.

B. Mūrniece, Chair of ICOMOS Latvia: Preservation of the world's diverse heritage is a privilege and obligation of our generation because future generations also have the right to this privilege; therefore members of ICOMOS act by involving local public and increasing awareness of the development possibilities offered by heritage.

D. Čoldere, Chair of Association of Restorers of Latvia: In the work of restorers knowledge and skills unite in the most direct and closest way. Restorers cannot do without knowledge of the history of their field of work and modern science, and the process of restoration can only be performed if the restorer has mastered his main instrument – skilled hands.

I. Lancmanis, Director of Rundāle Palace: Simultaneously being science and art restoration is first and foremost a profession, combination of knowledge and ability. In the 20th century scientific restoration came to assistance in extending the life of monuments and works of art, and these skills, just like in medicine or art, are developed in the process of acquiring appropriate education and work experience.

Prof., Dr. hist., Dr. habil. art. J. Urtāns, corresponding member of Latvian Academy of Sciences, Chairman of Association of Archaeologists of Latvia: Archaeologists are very aware of their responsibility for heritage, understand its fragility, vulnerability and uniqueness. To be able to derive from cultural heritage new evidence for ever new historical research, which is an endless process, knowledge is required about what this evidence could be like, and also skills for acquiring this information.

Architect Z. Gaile: Humans have always rebuilt old houses and it is understandable because of changes in living conditions, needs, fashions and styles. Today too we are rich with architectural heritage of various generations. How to look at it? There is great fear of losing the values of the past because majority of the new things created today is short-lived, premature and volatile.

Businessmen Mārtiņš and Kārlis Dambergs: The things important to us in the process of renovating houses were: buildings and places that motivate us to work; optimum compromises between the need for modern comfort and respect towards the building; not worrying about fashion and ensuring balance; courage to change the initially chosen solution; discussions with representatives of many different professions, memories of various generations, artists' opinion.

D. Putniņš, General Director of RE&RE: You do not become a restorer in a single day. It is an endless challenge – to join past and present. Implementation of restoration projects is complex, it requires a professional attitude from project management to each member of the project, master of restoration.

This year, during the Heritage Days 28 sites will open their doors. The State Inspection for Heritage Protection would like to thank all owners of the sites and local authorities who work to ensure successful course of the events, and invites the public to use this opportunity.

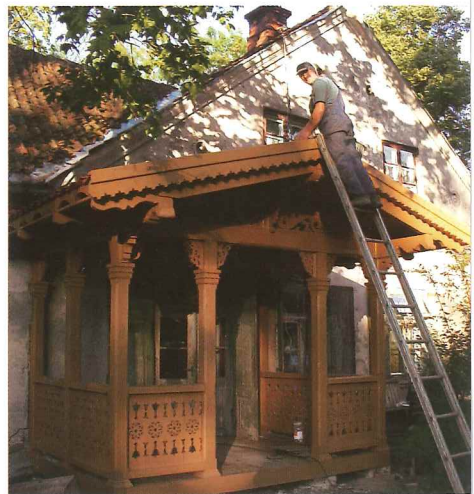
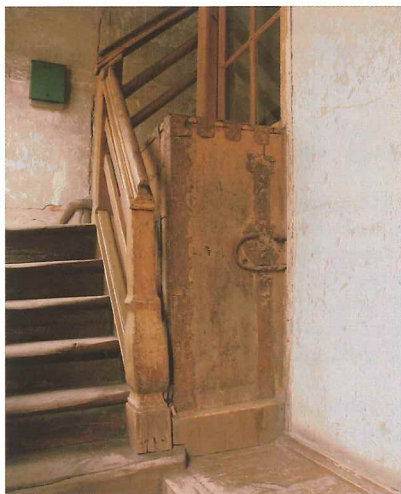
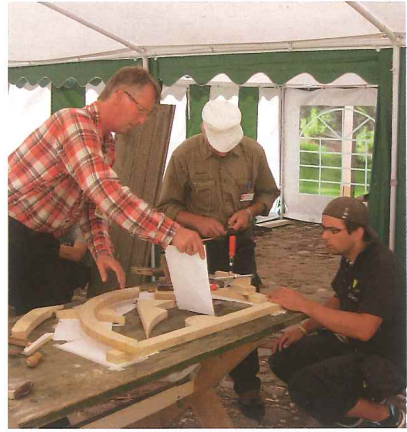


### **Kuldīgas restaurācijas centrs**

*Kuldīga, Pils iela 5*

Kuldīgas Restaurācijas centrs pēc novada domes iniciatīvas ar Norvēģijas finanšu instrumenta atbalstu ir veidots kā koka restaurācijas darbnīca, atbilstoši iegādāts tehniskais aprīkojums un darbarīki. Centrs darbību uzsācis 2010. gada sākumā. Tā darbības mērķis ir nodrošināt Kuldīgas vecpilsētas kultūrvēsturiskā mantojuma autentiskuma saglabāšanu nākamajām paaudzēm, veicot konservācijas un restaurācijas darbus atbilstoši mūsdienu prasībām, un konsultēt iedzīvotājus par ēku saglabāšanu un uzturēšanu. Ikdienā centra speciālisti izglīto vecpilsētas iedzīvotājus un vēsturisko dzīvojamo māju īpašniekus, rosina viņu izpratni par kultūrvēsturisko mantojumu, tā saglabāšanas nozīmi un vērtību sabiedrībai.

Savā darbības laikā centra amatnieki paveikuši nozīmīgu vecpilsētas ēku koka būvgaldniecības detaļu glābšanu, īstenojuši durvju glābšanas programmu – konservāciju 13 unikāliem durvju komplektiem, jau trešo gadu notikusi akcija iedzīvotājiem “Logu regulārā apkope ar logu ķīvēšanu”, paveikta zudušo logu slēģu atjaunošana vairākām ēkām, tiek veikta unikālo vecpilsētas koka arhitektūras formu restaurācija – lieveņi, nojumes, kompleksi kokgriezumi. Ik gadus tiek rīkota starptautiska restaurācijas darbnīca, lai sniegtu ieskatu par korektas restaurācijas principiem Eiropā, iepazītos ar dažādu valstu restaurācijas pieredzi. Darbnīcas laikā dalībniekiem tiek nodrošināts izglītojošs kurss par piemērotu restaurācijas metožu izvēli koka būvgaldniecības elementu bojājumu novēršanai, tiek veikti praktiski koka restaurācijas darbi, tādējādi apgūstot praktiskas protezēšanas, krāsošanas un gruntēšanas metodes pieredzējušu restauratoru vadībā, vienlaicīgi radot kvalitatīvus restaurācijas paraugus Kuldīgas vecpilsētā.





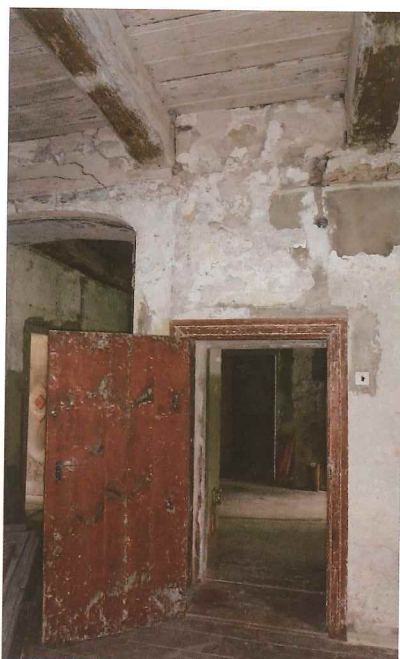
### Papes Ķoņu ciema Mikjāņu sēta

Rucavas nov., Papes Ķoņu ciems

Par unikālu ir kļuvis Baltijas jūras krastā Rucavas pagastā 19./20. gadsimtā veidojies Papes Ķoņu zvejnieku ciems, kurā saglabājušās vairs tikai deviņas sētas. Vēsturiskās zvejnieku sētas un Ķoņu ciems kopumā tagad atspoguļo bijušo Rietumkurzemes jūras piekrastes kultūrvēsturisko ainavu. Sēta *Mikjāņi* saglabājušās koka guļbūves ēkas, kas apdarinātas ar dēļu klājumu statņu tehnikā, divslīpju niedru jumtiem, kas jumta korē stiprināti ar "tupelītēm", bet jumta galos rotāti ar dekoratīvi funkcionāliem jumta gaiļiem. Sētas apbūve izvietota ap vienu pagalmu, organiski iekļauta apkārtējā jūras kāpu reljefā un ideāli iederas ainavā ar zemu priežu un sudrabzaļo kārkļu skarbo krāšņumu. Zvejnieku sētā katrai ēkai ir bijusi noteikta sociāli ekonomiska un arī estētiska funkcija. Svarīga sētas sastāvdaļa ir lielais šķūnis – ap 20 m gara vienkāršas formas būve ar divslīpju niedru jumtu, statņu tehnikā veidotu fasāžu dēļu klājumu, kas vienlaikus bijusi saimniecībā nepieciešamu lietu noliktava, lopu kūts, siena un malkas novietne. Arhitektoniski šķūņa būvforma padara sētu iespaidīgu, bet lielā būvmasa palīdz to norobežot no apkārtējās pasaules, pasargājot pagalmu no rudens un ziemas aukstajiem vējiem.

2007.–2008. gadā aizsākās *Mikjāņu* sētas ēku saglabāšanas process. Nekomerciālās kultūras attīstības centrs (NEKAC) ar VKKF atbalstu realizēja projektu "Niedru jumtu likšanas tradīciju pārmantošana Papes Ķoņu ciemā", kas nodrošināja pilnu jumta klāšanas procesa norisi – no spilu (niedru) pļaušanas Papes ezerā, to žāvēšanas un sagataves kuļos, līdz piestiprināšanai gņūtelēm (apaļkokiem) ēkas jumta slīpnēs. Vietējais meistars Jons Mockuss, kas jau 25 gadus klāj jumtus Rucavā un Nicā, apmācīja 5 jaunos jumta klāšanas interesentus un kopīgi atjaunoja daļu niedru klājuma *Mikjāņu* sētas Lielā šķūņa jumtam. Process aizsāka zināšanu apguvi par tautas celtniecības paņēmieniem, kas lietoti būvējot zvejnieku ēkas.

Ikvienai ēkai paredzēts saglabāt pēc iespējas vairāk vēsturisko būvniecības materiālu, bet atjaunojot pielietot tikai tradicionālos – koku un niedres. *Mikjāņu* sēta jau tagad kļuvusi par vietu, kur rīkot plenērus jauniešiem, kā arī apmācīt interesentus par tradicionālās tautas celtniecības saglabāšanu, vienlaikus nodrošinot arī atpūtu tīrā vidē pie Baltijas jūras.



### Stendes muižas Vecā pils

*Talsu nov., Libagu pag., Dižstende*

Stendes muiža, kas piederējusi Brigenu dzimtai (15. gs.–20. gs.), aptver dažādos laika posmos un stilos celtas ēkas un veido vienu no lielākajiem Kurzemes muižas centriem. Ilgākā laikā ap muižas apbūves centru veidots parks. Senākā celtne muižā ir 15. gadsimta beigās būvētā vecā pils ēka – kādreiz nocietinātās pils dzīvojamais korpuss.

Vecā pils, zem kuras atrodas neliela pagraba velve, agrāk atradusies uz nelielas (0,5312 ha), mākslīgi veidotas salīpas. Pils saglabājušajās daļās otrā stāva līmenī ēkas Z galā redzams danskera tipa izmūrējums, zelinīni mūra pildrežģa konstrukcija.

Vecā pils uzskatāmi raksturo dažādu laiku būvperiodus. 2004. gada Eiropas Kultūras mantojuma dienu laikā tā bija iekļauta 100 apdraudētāko kultūras pieminekļu sarakstā. Īpašnieku maiņas, īpašās attieksmes un apzinātu darbību rezultātā, isā laika posmā (2009–2011) pieminekli, maksimāli saglabājot oriģinālu, veikti restaurācijas un remonta darbi, kas būtiski uzlabojuši pieminekļa stāvokli. Darbi veikti nepiesaistot lielus līdzekļus, taču pārdomāti un secīgi, balstoties uz izpēti. Veiktie darbi atklājuši ēkas estētisko un vēsturisko vērtību. Tas ir paraugs, kā pārdomāta ēkas izmantošana mūsdienu vajadzībām, izslēdz risinājumus, kas rada neatgriezeniskas izmaiņas tās vizuālajā tēlā.





## Ventspils senpilsēta

*Ventspils, Ventspils pils*

Liecības par Ventspils senāko apdzīvotību mūsdienās glabā zeme, nespeciālistam tās nav ieraugāmas un tikai pateicoties arheologu prasmēm, iemaņām un pieredzei, vēl joprojām iespējami jauni atklājumi, kas ļauj precizēt līdz šim zināmos faktus. 2010. gada arheoloģiskās izpētes (vad. A. Vijups) gaitā Ventspili, Maiznieku ielā 7/9–11 gandrīz 3 m dziļumā no mūsdienu zemes līmeņa tika konstatēts kultūras slānis, kas liecināja par intensīvu šīs vietas apdzīvotību 14.–16. gadsimtā. Izpētes gaitā senākais kultūras slānis (0.80–1.35 m) atsedzās zem 1.00 m bieza 18.–20. gs. kultūras slāņa un 1.50–1.80 m biezās kāpu smilšu kārtas. Par apdzīvotības intensitāti šajā vietā liecināja nelielajā izrakumu laukumā (28 m<sup>2</sup>) atrastās senlietas, tajā skaitā 16. gadsimta alvas šķivis, bronzas grāmatas apkalums, maksšķerāķi, kaula stabules fragments un monētas, kā arī plašais osteoloģiskais un keramikas paraugu materiāls. Hronoloģiski agrākā no atrastajām monētām – Visbijas sudraba gots (1320–1450). Spriežot pēc konstatētā keramikas un osteoloģiskā materiāla blīvuma, 155 atrastajām senlietām un atsevišķām atsegtajām struktūrām 14.–16./17. gadsimta mijā šeit noritējuši intensīva dzīvesdarbība un teritorija, kurā notika izpēte, nav uzskatāma par pilsētas nomali.

Izrakumu teritorija atradās ārpus senpilsētas kā arheoloģiskā pieminekļa (Nr. 2516) robežām. Ilgu laiku bija pieņemts uzskatīt, ka senā pilsēta stiepusies gar Ventu no pils līdz Tirgus laukumam un par iespējamo viduslaiku pilsētas robežu dienvidu virzienā tika uzskatīta Pils iela. Agrākos priekšstatus būtiski mainīja ģeoarheoloģiskās zondēšanas un arheoloģiskās uzraudzības darbi 2008.–2009. gadā, kuru gaitā salīdzinoši lielā dziļumā un zem biezās kāpu smilšu kārtas tika konstatēts tuvāk nedatēts kultūras slānis kvartālā Īsā–Skroderu–Užavas–Maiznieku iela.

2010. gadā Maiznieku ielā atrastās liecības sniedza noteiktu apstiprinājumu līdz tam tikai kā hipotēzei izteiktam pieņēmumam, ka viduslaiku (14.–16. gs.) pilsēta varētu būt atradusies rajonā ap tagadējo Zirgu pasta laukumu. Viduslaiku Ventspils ilgstošās “slēpšanās” iemesls ir bijusi biežā kāpu smilšu kārtā, kas pusotra metra biezumā kļāj seno kultūras slāni un liecina par senu savdabīgu “ekoloģisko katastrofu” – šīs pilsētas daļas aizputināšanu 17. gadsimtā un arī rakstītajos avotos dokumentēto pilsētas centra pārcelšanos uz Tirgus laukuma rajonu. Acīmredzot kāpu erozijas procesi norisinājušies, pilsētniekiem intensīvi izcērtot apkārtnes mežus, tajā skaitā arī kāpu zonu, kurināmā un būvmateriālu nodrošināšanai. Smilšu uzbrukums pilsētai, spriežot pēc senākajiem atradumiem virs kāpu smilšu slāņa (17. gs. beigū–18. gs. sākuma monētas), šķiet, beidzies tikai 18. gadsimtā, kad šeit atkal atjaunojusies intensīva dzīvesdarbība un apbūve.



### **Jaunauces parks**

*Saldus nov., Jaunauces pag.*

Jaunauces muižas parks – 19. gadsimta dārzu mākslas paraugs ar saglabātu plānojumu, stādījumiem, laucēm, diķiem ar kanālu, skatu perspektīvām un parka ceļu loku, kas aptver visu muižas platību pa perimetram tuvinātu maršrutu.

Parka rekonstrukcija, kuras projekta autore ir Ilze Māra Janelis, uzskatāms piemērs, kā izmantojot zināšanas par vēsturisko plānojumu, telpisko struktūru un māksliniecisko kvalitāti, prasmīgi atjaunot ne tikai parka ceļu tīklu, skatu perspektīvas, bet rast risinājumu parka kā kultūrvēsturiskas ārtelpas izmantošanai kultūrvēstures un vides izglītībai, kā arī veiksmīgi piedāvāt parku atpūtas un svētku vajadzību izmantošanai.



### Padures muižas klēts

*Kuldīgas nov., Padures pag., Padure*

18. gadsimtā celtā Padures muižas klēts ar mansarda jumtu ir vienīgā tāda stila celtnē Latvijā, kas saglabājusies līdz mūsdienām. Klētij savulaik bija būtiska nozīme pagasta vēsturē, mainoties līdzīgi Padures pils vēstures peripetijām (muiža, divgadīgā lauksaimniecības skola (1922–1944), Valsts Lejaskurzemes Izmēģinājumu stacija (1945–1995) kara hospitalis (1944.–1945.) u.c).

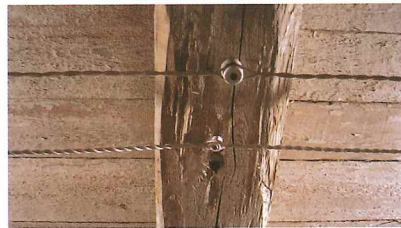
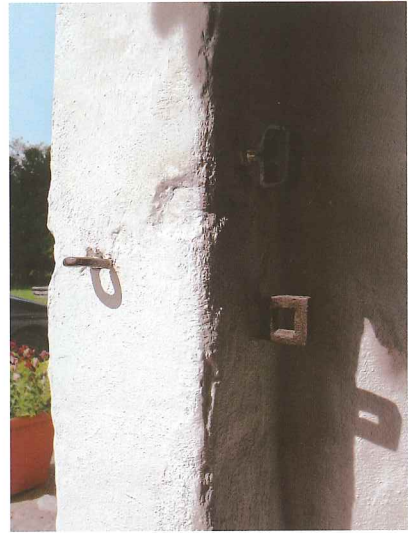
Dažu pēdējo gadu laikā ēka no grausta veidojas par pagasta lepnumu – tā atveidota Padures pagasta ģerbonī. Padures klēts rekonstrukcijas projekts ir labs piemērs tam, kā ēkā, kas daudzus gadus stāvējusi tukša un pamesta, rasts mūsdienīgs un funkcionāls risinājums, saglabājot visas oriģinālās lietas (detāļas) un substanci. Pateicoties izpētes un projektu autoru izpratnei par kultūras mantojumu, ēka nav siltināta un visi risinājumi rasti un realizēti toleranti izturoties pret saglabājamām vērtībām.

Pēc arhitektes Kristīnes Veinbergas projekta ēkas pirmais stāvs piemērots pagasta Saietu nama vajadzībām, izmantojot tradicionālos materiālus, un atbilstoši stilizētas būvdetaļas, elektroinstalācijas un mēbeles. Celtnes otrajā un trešajā stāvā saglabāta oriģinālā substance – tēsti balstu stabi, biezo dēļu grīdas, apcirkņi un maisu žāvējamo kāršu masīvi turētāji.

Celtnē ieguvusi rūpīgu saimnieku un mūsdienīgu (bet savā ziņā arī vēsturisku pielietojumu, jo jau 20. gadsimta pirmajā ceturksnī bijušās muižu klēts bieži tika pārbūvētas par tautas namiem) pielietojumu, kas ir drošs garants, ka ēka tiks labi uzturēta, jo katru nedēļu tajā jau notiek kads kultūras pasākums.

Autentiskie elementi un ēkas aura ideāli piemēroti lauku vēstures muzeja–izstāžu zāles iekārtošanai. Process sāks: tiek vākti senie darba rīki, mežizstrādes un kokapstrādes inventārs, kādu citur grūti parādīt, ja arī tas būtu saglabājies, piemēram, – ragavas ar palīgierīci, ar kuru viens vīrs var uzcelt baļķi uz ragavām.

Klēts apkārtnē un apakšstāva plašās telpas piemērotas, lai ekskursantus un skolu jaunatni iepazīstinātu ar kultūras mantojumu: muižu ansambļa apbūves principiem, tautas koka celtniecības tradīcijām, paņēmieniem un dažādu darba rīku pielietojumu.





### **Arendoles muižas kungu māja**

*Vārkavas nov., Rožkalnu pag., Arendole*

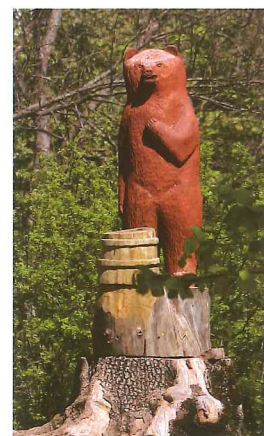
Latgales muižu arhitektūrā ar greznību un savdabību izceļas Arendoles muižas apbūves komplekss, kura centrā atrodas kungu nams, kas 2004. gadā iekļauts valsts aizsargājamo kultūras pieminekļu sarakstā.

Ņemot vērā ēkas tapšanas gaitu, grūti to attiecināt uz kādu konkrētu arhitektūras stilu. Būvēta kā medību pils un paredzēta atpūtai, tā vairākas reizes mainījusi īpašniekus un atbilstoši viņu gūmei paplašināta ar piebūvēm. Tagadējo veidolu tā ieguvusi 20. gadsimta sākumā, historisma pēdējā posmā, kad tās pēdējais īpašnieks bijis grāfs Plāters-Zibergs.

Arendoles muižas kungu mājas divi gari izstiepti korpusi veido taisnu leņķi. Garās fasādes veiksmīgi uzirdina mezonīni, lieveņi, astoņstūra tornis ar piramidālu smaili, āra kāpnes ar graciozi izbūvētām margām, kuru gala postamentus rotā vāzes. Viens no ēkas zeltiņiem izveidots "vasarnīcas stilā". To veido dekoratīvi risinātas koka konstrukcijas.

No 1977. gada muižas ēka netika apsaimniekota un bija pakļauta lēnai bojāejai, līdz 2001. gadā to iegādājās Arvids un Faimja Turlajie. Muižas īpašnieki pašu spēkiem, nodibinot biedrību "Es Latgale" un piesaistot restaurācijas speciālistus, uzsāka Arendoles muižas ēku atjaunošanu. Arī paši īpašnieki, piedaloties semināros unursos gan Latvijā, gan ārzemēs, ieguvuši zināšanas un prasmes kultūrvēsturisku objektu atjaunošanā.

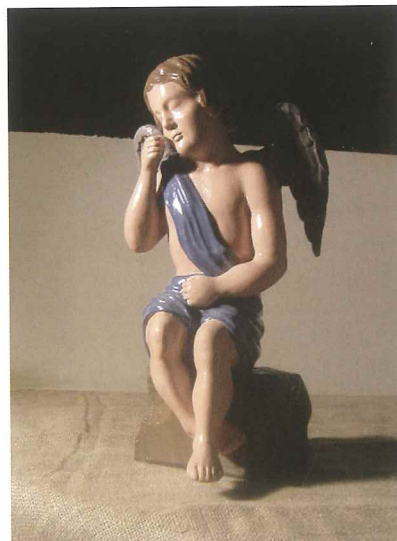
Atzīmējot desmitgadi, kopš uzsākta Arendoles muižas atjaunošana, muižas ēkas ekspozīciju zālē ir apskatāma izstāde – biedrības "Es Latgalei" 10 gadu darbs muižas restaurācijā.



### **Ērika Kanaviņa "Seno amatu darbnīca"**

*Balvu nov., Balvi, Brīvības iela 52, "Klētis"*

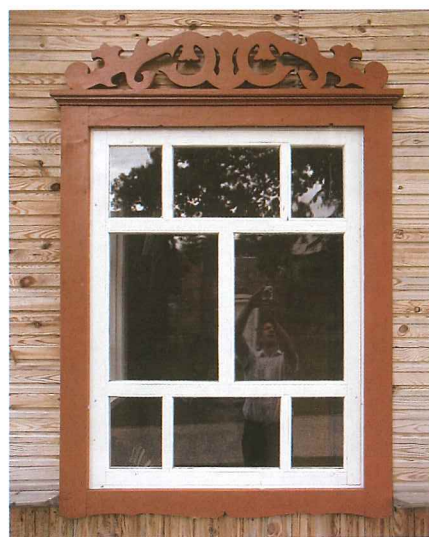
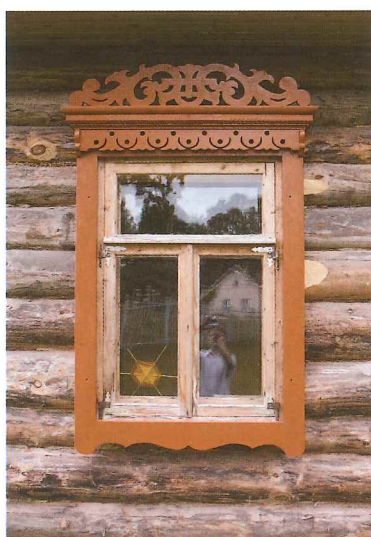
Mēbeļu galdnieka amata meistara Ērika Kanaviņa "Seno amatu darbnīca" atrodas Balvu muižas apbūves teritorijā. Darbnīcā Ē. Kanaviņa vadībā var izmēģināt virpošanu uz vecās virpas, zāgēt, kalt, izliet laimi, kā arī seno laiku "bada pannā" uz malkas plīts cept vafeles. Ē. Kanaviņa izpratni par kultūras mantojuma saglabāšanas nozīmīgumu un seno amatniecības tradīciju kopšanu apliecina 2000. gadā saņemtais Latvijas Amatniecības kameras Atzinības raksts par kultūras mantojuma saglabāšanu un 2006. gadā – par veikumu amatniecības saglabāšanā, kā arī vairāki viņa darbi. Kad 2007.–2009. gadā notika klasicisma stilā 19. gadsimta otrajā pusē celtās Balvu muižas klētis rekonstrukcija, Ē. Kanaviņš no koka darinājis tai ieejas durvis, ievērojot Latgalei raksturīgo stilu. Tāpat gatavojis latgaliešu sētas maketu Balvu Novada muzejam, restaurējis vairākus krustus un krucifiksus, izkalis un Lāča dārzā izvietojis četras lāču skulptūras un viesiem piedāvā vizināšanos ar paštaisītu plostu "Vilnītis" pa Balvu ezeru.



### **Rīgas Valsts tehnikuma kokapstrādes centrs "Krāslava"**

*Krāslavas nov., Krāslava, N. Rancāna iela 4*

Rīgas Valsts tehnikuma kokapstrādes centrā "Krāslava" apgūst koka izstrādājumu ražošanas tehniķa profesiju un šīs nodaļas speciālo priekšmetu pasniedzēja – galdnieka kokgriezēja Aivara Andžāna vadībā audzēkņi gūst izpratni par kultūrvēsturisko priekšmetu vērtīgo nozīmi un par to atjaunošanas procesu, saglabājot oriģinālo substanci. A. Andžāns piedalījies Landskaronas katoļu baznīcas 18. gadsimta eņģeļa skulptūras, kā arī daudzu citu 19. gadsimta beigū, 20. gadsimta sākuma priekšmetu atjaunošanā.



### Ludzas amatnieku meistardarbnīcas

*Ludzas nov., Ludza, Tālavijas iela 27A un K. Barona iela 49*

SIA "Ludzas amatnieku centrs" un biedrība "Ludzas amatnieks" strādā ļoti ciešā kopdarbībā. Tām ir viena mājvieta (Tālavijas 27a, Ludza, Ludzas novads) un viena misija – veicināt seno latgaļu arodu prasmju un amatniecības tradīciju saglabāšanu, celt to prestižu sabiedrībā un piedāvāt vietējiem iedzīvotājiem un tūristiem iepazīt latgalisko dzīvesziņu caur amatnieku un mākslinieku darbiem. Gan vecākajā Latvijas pilsētā Ludzā, gan citur Latgalē tiek piedāvātas vairākas seno arodu meistardarbnīcas, kur meistari ik dienu strādā un interesentiem arī ierāda sava aroda prasmes. "Ludzas amatnieku centrā" Jānis Kondrāts piedāvā ieskatu skaidu plēšanā jumtiem, savukārt meistardarbnīcā K. Barona iela 49, Ludzā, Vilis Vilciņš iepazīstina ar Latgales sētām raksturīgo logu un durvju rotājumu un citu autentisko apbūves koka detaļu atjaunošanu. Biedrība "Ludzas amatnieks" pārstāv vairāk kā 100 novada amatniekus, kuri interesentiem piedāvā ne tikai apskatīt senos darba rīkus, bet arī iespēju vērot un līdzdarboties keramikas, skroderu, audēju u.c. seno arodu darbnīcās.



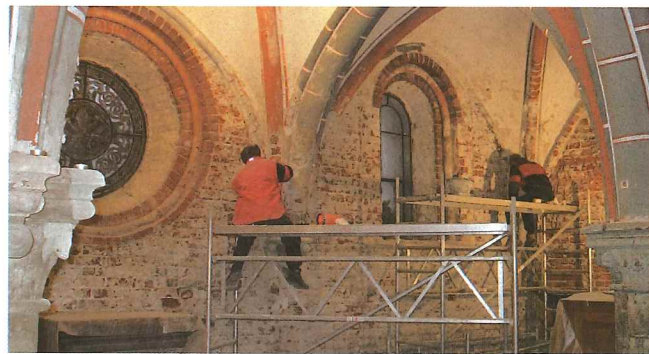


### Centrs "Koka Rīga"

Rīga, Krāsotāju iela 12

Grīziņkalna apkaime ar savu vēsturisko koka apbūvi ir valsts nozīmes pilsēt būvniecības pieminekļa – Rīgas pilsētas vēsturiskais centrs – sastāvdaļa. Viena no senākajām un tipiskākajām Grīziņkalna strādnieku dzīvojamajām mājām ir divstāvu koka ēka Krāsotāju ielā 12, kuras būvniecība uzsākta 19. gadsimta 70. gados. Ēkā bijuši gan vairāki dzīvokļi, veikals un maizes ceptuve.

Ar Eiropas Reģionālās attīstības fonda finansiālu atbalstu un Rīgas domes līdzfinansējumu ir uzsākts ēkas rekonstrukcijas un renovācijas projekts, lai attīstītu Grīziņkalna koka arhitektūras kultūrvēsturisko kompleksu kā kultūras tūrisma produktu. Ēkas pirmā stāva daļā plānots izvietot tūrisma uzzīņu centru, kas darbosies arī kā kompetences centrs, kurā tiks uzkrāta informācija par koka ēku renovāciju un pielietojamajām metodēm. Otrais stāvs tiks izmantots, lai tajā izveidotu muzeja ekspozīciju, kurā tiks atspoguļota sadzīve koka ēkās no 19. gadsimta 70. gadiem līdz 20. gadsimta 90. gadiem. Darbu izpildi nodrošinās restaurācijā pieredzējis uzņēmums – SIA "RBS Skals būvvaldība".

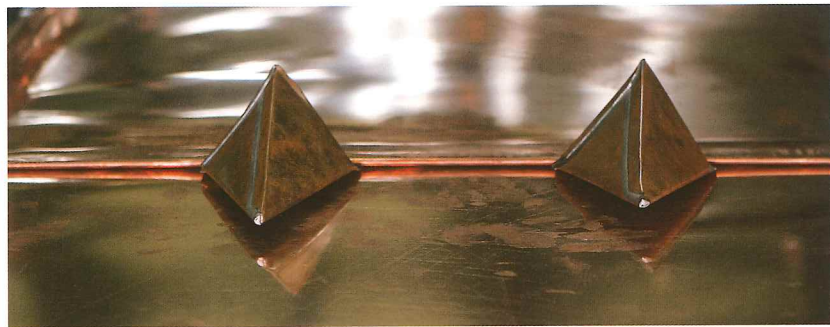


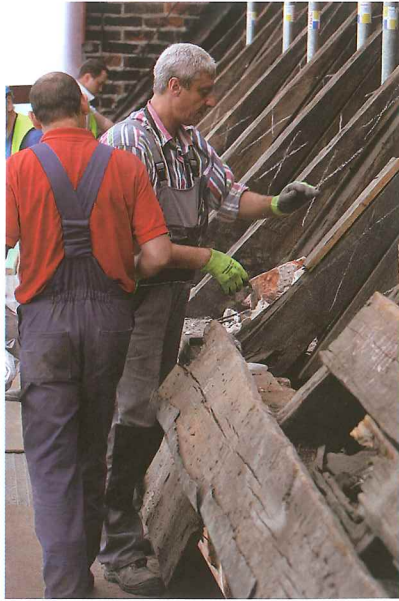
## Rīgas Doms

*Rīga, Doma laukums 1*

Rīgas Doms – Latvijas evaņģēliski luteriskās baznīcas arhibīskapa katedrāle šogad svin 800 gadu jubileju. Svētās Marijas jeb Doma baznīca ar Domkapitula klosteri ir viens no Rīgas lepnumiem, kura arhitektonisko veidolu veido gadsimtu gaitā veiktās pārbūves un restaurācijas darbi. Gan arhitekti, gan amatnieki ir līdzējuši ar savu darbu un prasmi.

Turpmāko divu gadu laikā paredzēts veikt baznīcas jumta konstrukcijas restaurāciju, restaurēt dievnama ziemeļu un dienvidu sānu jomu, kora kapelas jumtu, fasādes un logu, tai skaitā vitrāžu un pulksteņa galeriju. Darbi ritēs kapitulzālē, baptistērijā un sakristežā. Fasāžu mūrīm vairāk nekā 5000 kvadrātmetru platībā veiks attīrīšanas darbus.





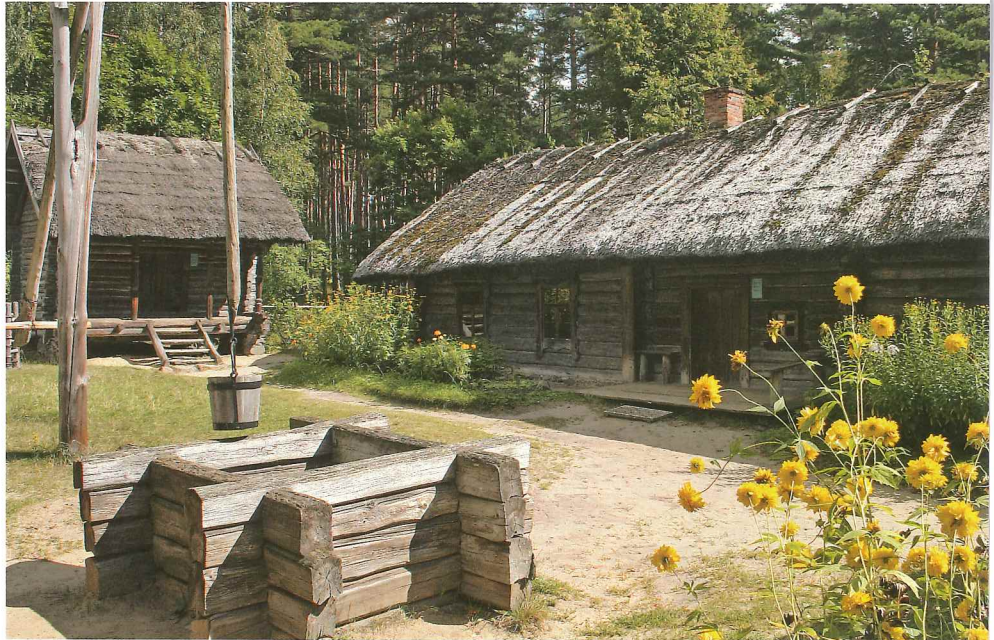
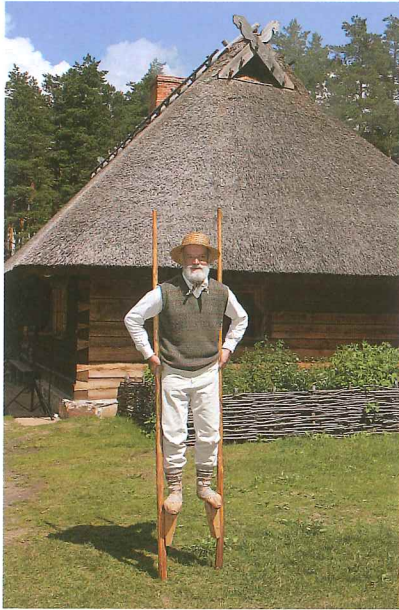


### Latvijas Etnogrāfiskais brīvdabas muzejs

*Rīga, Brīvības gatve 440*

Brīvdabas muzejs dibināts 1924. gadā, oficiāli atklāts 1932. gadā, kad tajā bija uzstādītas pirmās sešas senceltnes. Pašlaik muzejs aizņem aptuveni 100 ha lielu zemes platību gleznainā Rīgas vietā, Juglas ezera krastā. Tā plānojumā, kas izveidots arhitekta P. Kundziņa vadībā, ievērots četru Latvijas etnogrāfisko novadu princips, izveidojot Kurzemes, Zemgales, Vidzemes un Latgales sētas ar dažāda rakstura ēkām, kuras iekārtotas ar sava laika mēbelēm un sadzīves priekšmetiem, atklājot Latvijā vēsturiski dzīvojošo tautu kultūras mantojumu, darba un sadzīves tradīcijas, kā arī estētisko pasauli no 17. gadsimta līdz 20. gadsimta sākumam.

Muzejs ir ne tikai nozīmīga kultūrvēsturisko liecību krātuve, bet arī vieta, kurā iespējams izzināt prasmju, tehnoloģiju un tradīciju vēsturi, attīstību un šīs prasmes arī apgūt, par ko varēs pārliecināties Seno amatu dienā šī gada 11. septembrī.





### E. Birznieka-Upiņa dzimtās mājas "Bisnieki"

*Tukuma nov., Zentenes pag. "Bisnieki"*

Muzejs latviešu reālā stāsta meistara E. Birznieka-Upiņa dzimtas mājas "Bisniekos" izveidots 1967. gadā pēc vietējās inteliģences ierosinājuma; 1998. gadā tas pārveidots par Pastariņa muzeju. "Bisnieki" savulaik bija Dzirciema muižas vecsaimniecība, kas dokumentos minēta vismaz kopš 1607. gada. Līdz ar saimniecības attīstību laika gaitā sētas apbūve vairākkārt mainījusies. Diemžēl līdz mūsdienām saglabājušās tikai dažas ēkas: dziļās kūts – vāgūža (19. gs. sākums) un seklās kūts (1896) paliekas, klēts (1894) un jaunā dzīvojamā ēka (1913).

Lai atjaunotu Ziemeļaustrumkurzemei raksturīgo 19. gadsimta sētas situāciju, 2004. gadā izstrādāts vēsturiskās apbūves restaurācijas-rekonstrukcijas projekts. Atbilstoši projektam pārvesta un restaurēta pirts-dāre (2006), restaurēta dzīvojamā ēka (2007–2009), seklās kūts pamati (2010) un uzsākta dziļās kūts restaurācija (2011). Paralēli restaurācijas darbiem uzsākti etnoarheoloģiskie pētījumi vecās dzīvojamās mājās (2010) un dziļās kūts – vāgūža vietā. To rezultātā ne tikai precizēts sētas un atsevišķu ēku plānojums un datējums, bet arī iegūts daudzveidīgs izrakumu materiāls, tai skaitā būvdetaļas un sadzīves priekšmeti.

Pastariņa muzeja ekspozīcijas nozīmīga sastāvdaļa ir ne tikai apkārtnes ainava, bet arī nemateriālā kultūra, tai skaitā vietējās sadzīves tradīcijas un kulinārais mantojums. Interaktīvā programma "Maizes cepšana" dod iespēju apmeklētājiem praktiski darboties: malt miltus, micīt miklu, kurināt krāsni, veidot kukulišus un, protams, nogaršot pašu cepto maizi, kā arī veikt citus tradicionālus lauku darbus.



### **Turaidas muzejrezervāts – Muižas pārvaldnieka vecā dzīvojamā māja**

*Sigulda, Turaidas iela 10*

1988. gadā izveidotajā Turaidas muzejrezervātā ietilpst vairāki kultūrvēsturiski objekti, kuru izcelsme saistās ar laikposmu no 11.–20. gs. Agrāko lībiešu un vācu piļu vietā 18. gadsimta beigās šeit izveidojās pilsmuižas apbūve. Muižas saimnieciskajā centrā iekļaujas gan vecā, gan jaunā pārvaldnieka dzīvojamā ēka, piķiera kūts, smēde, pirts, ratnīca, zivju pagrabs, kalte un citas ēkas, kuras pēdējo gadu laikā pakāpeniski tiek restaurētas un atkal izmantotas.

Pēdējā no restaurētajiem objektiem ir muižas pārvaldnieka vecā dzīvojamā māja, kas būvēta ap 1810. gadu. Tā ir viena no vecākajām Turaidas muižas ansambļa ēkām. Sākotnēji to izmantoja muižas kantora vajadzībām un tur mitinājās gan pārvaldnieka ģimene, gan kalpotāji, bet kopš 1830. gada tā pilnībā nodota pārvaldnieka un viņa ģimenes rīcībā. Pēc 1. pasaules kara tur ierīkoja dzīvokļus un austrumu pusē arī veikalu.

2003. gadā uzsākta mājas arhitektoniski mākslinieciskā izpēte un restaurācija, kuras gaitā sākotnējā izskatā atjaunots mājas ārējais veidols un iekštelpas ar manteļskursteni centrā. Saglabāti vai rekonstruēti 19. gadsimta būvelementi – dēļu grīdas, durvis, sijas, griesti, kā arī sienu apdare un ornamentālās frīzes. Laikmetam raksturīgo gaisotni bagātinās šī gada septembrī atklātā interjera ekspozīcija ar bīdermeiera stila mēbeļiem un zinātniskās diskusijas pārspriesto un muzejrezervāta darbinieku praktiski radīto stilam atbilstošo piemājas dārzu.



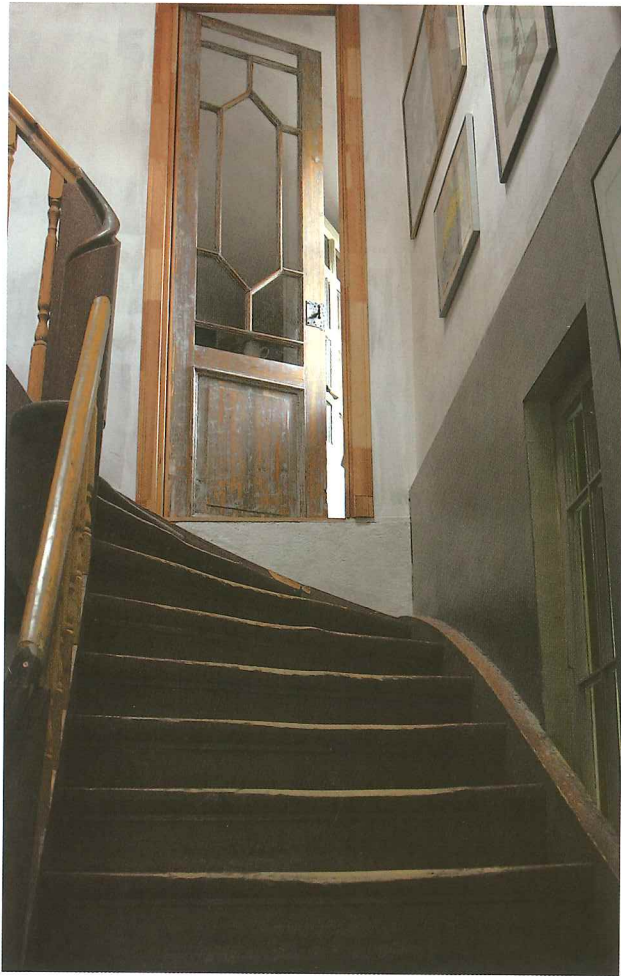
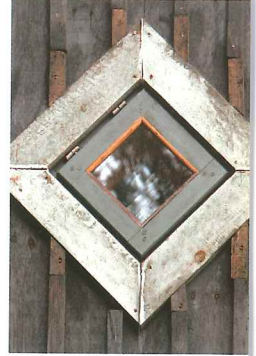


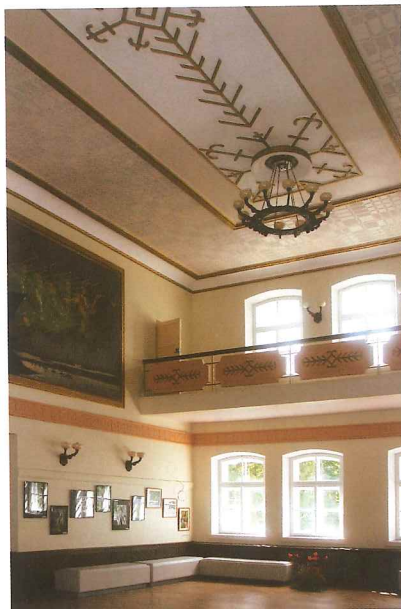
### Dzīvojamā ēka

Jūrmala, Abavas iela 9

20. gadsimta sākumā celtā dzīvojamā ēka ir viestāvu koka konstrukciju celtnē ar drempeļstāvu un stūra torņveida izveidi. Tā atrodas Jaundubultos, kvartālā starp Abavas, Pulkveža Brieža, Lielupes ielu un dzelzceļu.

Jūrmalas attīstības plāna vēsturiskās apbūves izpētē ēka novērtēta kā vēsturiskā fona apbūves ēka, kas saglabājama kā apjoms. To raksturo asimetriska apjoma kompozīcija, divslīpju jumti, veranda ar terasi un balkons. Fasāžu apdare veidota vertikāliem un horizontāliem koka apdares dēļiem. Ēkā ievietoti dažādi apjoma un verandu logi, kas iegūti no zaudētām Jūrmalas vēsturiskās apbūves ēkām. Fasāžu krāsojums veikts ar dabīgajām *Painteco* krāsām uz lineļlas bāzes zaļganā tonī, kas tiek ražotas ēkas ipašniekiem – Janču ģimenei – piederošā ražotnē Iecavā.





### Ligatnes kultūras nams

*Ligatnes nov., Ligatne, Springu iela 4*

Kultūras nama ēku Ligatnes papīrfabrika uzcēla kā saviesīgo namu 1897. gadā. Pēc pirmā latviešu akadēmiski izglītotā arhitekta J. F. Baumaņa projekta celtajā ēkā notika koncerti, spēlēts teātris, dziedāts kori, dejots un sportots. 1944. gadā, vācu armijai atkāpjoties, nams daļēji saspriecināts. Atjaunoto kultūras nama ēku atklāja 1950. gadā Oktobra svētku gadadienā.

Ēkas interjerus veidojis Valmieras teātra dekorators Rūdolfs Pilādzis. Tajos klasiskās arhitektūras uzbūves principi apvienoti ar latviskā ornamenta un dekoratīvās mākslas stilizāciju. Uz foajē sienām izvietoti panno ar ainām no Raiņa lugām, griestus rotā krāsots dreļļu raksts. Zāles interjers vairāk pietuvināts klasiskām formām. Īpašu ievēribu pelna lustras – no vienkāršiem materiāliem: metāla rāmja, ģipša leņģuma un papīra radīti iespaidīgi kroņlukturi.

2010./2011. gadā veikta kultūras nama rekonstrukcija, tai skaitā interjeru vēsturiskās apdares restaurācija.



### Jaunpiebalgas luterāņu baznīca

*Jaunpiebalgas nov., Jaunpiebalgas pag., Jaunpiebalga, Gaujas iela 23*

Jaunpiebalgas Sv. Toma baznīca celta no 1801. gada līdz 1804. gadam. Baznīca ir izcils Vidzemes sakrālās būvmākslas paraugs, kam ir pilnībā autentisks veidols, fasāžu arhitektoniskā kompozīcija, apdare un būvdetaļas. Objekts ir mākslinieciski augstvērtīgs eklektisma stila arhitektūras paraugs un izceļas ar ārējam tēlam pieskaņotu neogotiskās formās veidotu pilnībā saglabātu interjeru. Šobrīd norit baznīcas atjaunošanas darbi – 2009. gadā veikts jumta remonts, pamatu nostiprināšana un durvju restaurācija. Tiek plānota baznīcas iekštelpu sienu un griestu krāsojuma restaurācija, apmetuma atjaunošana, plastikāta logu nomaina pret koka logiem, kas izgatavoti pēc vēsturisko logu paraugiem.



### Cēsu Jaunā pils

*Cēsu nov., Cēsis, Pils laukums 9*

Livonijas ordeņa Cēsu nocietinātā pils tika izveidota 13.–16. gadsimtā. Tā cieta Ziemeļu karā 18. gadsimta sākumā un netika atjaunota. 1777. gadā par pils īpašnieku kļuva Karls Eberhards fon Ziverss, un, izmantojot ordeņa pils akmens sienu un pamatu paliekas, saglabājušās daļas no vārtiem starp pirmo un otro priekšpili, kā arī Lademahera torņa mūrus, uzcelta Jaunā pils, kas ir plānojumā taisnstūra divstāvu ēka ar apaļu stūra torni un mansarda jumta izbūvi. Ēkas pirmajā stāvā ir saglabājušās bijušo vārtu velves. No Lademahera torņa saglabājušies divi apakšējie stāvi, kuriem 19. gadsimta sākumā piebūvēja trešo un ceturto stāvu.

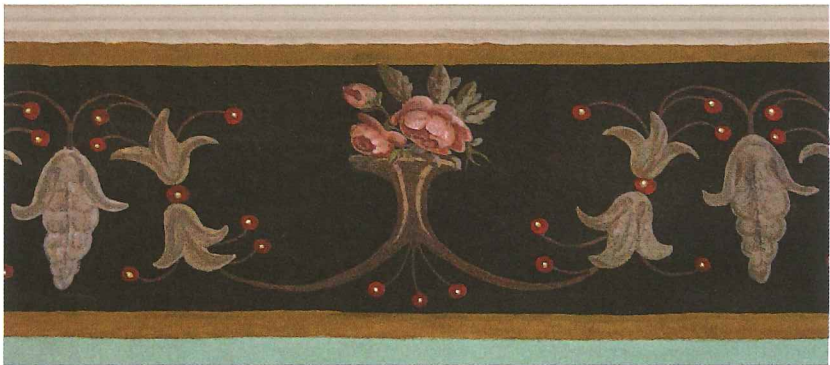
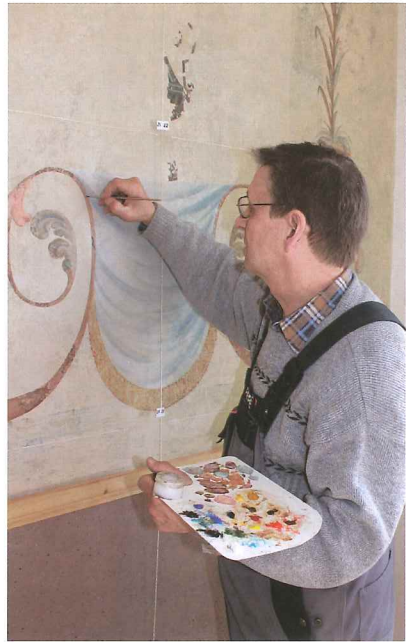
Ziversu dzimta Jauno pili izmantoja līdz 1. pasaules karam. Pēc kara ēku lietoja dažādas Latvijas armijas vienības un Latvijas Aizsardzības ministrija. Pēc 2. pasaules kara ēkā ierīkoja dzīvokļus, taču jau 1949. gadā pils tika nodota Cēsu muzejam, pirms tam veicot remonta-restaurācijas darbus, pielāgojot ēku muzeja funkcijām.

Pēdējie ievērojami remonta-restaurācijas-rekonstrukcijas darbi Jaunajā pili uzsākti 20. gadsimta 90. gados un turpinās joprojām. Izpētes darbu rezultātā pils otrajā stāvā vairākās telpās tika atklāti sienu gleznojumi, kas pēdējos gados restaurēti.

Greznākā otrā stāva telpa ir Lielais salons, kurā restaurēti 18. gadsimta beigu sienu gleznojumi ar rožu vitnēm, draperijām, palmetēm un augļu vāzēm. Mazā salona griestu plafons dekorēts ar 19. gadsimta otrās puses gleznojumiem. Divās otrā stāva telpās sienu augšdaļā gleznota dekoratīva josla ar augu ornamentu. Kafijas istabas sienu krāsojums risināts kā iluzora telts divos toņos. Tas ir 19. gadsimta sākuma ampīram raksturīgs risinājums un pietiekami unikāls Latvijai. Torņa augšējo stāvu telpās tiks atjaunota bibliotēka.

Ēkas restaurācijas un rekonstrukcijas darbi tika veikti pēc SIA "Arhitektoniskās izpētes grupa" izstrādātiem projektiem, kas tapuši izpētes rezultātā. Otrā stāva sienu gleznojumu atsegšanu veica restaurators Juris Spilners, bet restaurācijas darbus turpināja SIA "RE&RE" restauratori.

Cēsu Jaunās pils sienu un griestu gleznojumi, it īpaši Lielā un Mazā salona telpās, veikti labā kvalitātē un rāda 18. un 19. gadsimta sienu gleznojumu paraugus.



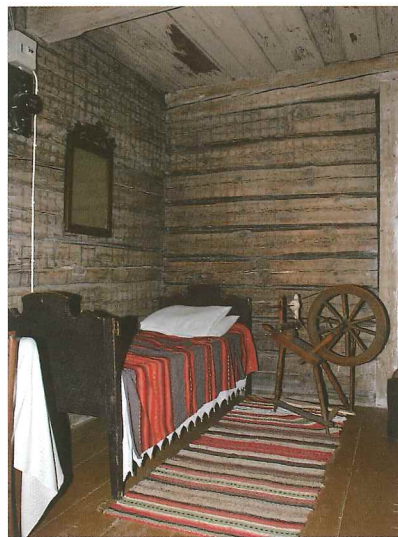


### Cesvaines pils restaurētais kamīns

*Cesvaines nov., Cesvaine, Pils iela 1*

Pils celta Ā. G. B. Emilam fon Vulfam laikā no 1890. gada līdz 1897. gadam pēc arhitekta H. Grizebaha (un A. Dinklāges) projekta vēlinā Tjūdorū neorenesanses stilā. Celtnes proporcijas, neapmesto laukakmeņu mūrējums un detaļu izpildījums, harmoniski iekļaujas apkārtnē ainavā. Pili saglabājusies sākotnējā neorenesanses stila interjeru apdare – kokgriezumiem rotātas kāpnes, ēdamzāles griestu kasetējums, stuka veidojumi u.c., kas nav zuduši arī pēc 2002. gada ugunsgrēka.

Pili saglabājusies vairāki kamīni. Darbu pie Cesvaines pils ēdamzāles četrus metrus augstā kamīna ar laču figūrām no abām pusēm restaurācijas 2009. gadā uzsāka restauratore Baiba Pilsūma. Restaurācijas gaitā, noņemot uzslāņojumu, ap kamīna muti atklājās zili rakstainu flīžu fragmenti. Nostiprinātas un daļēji restaurētas gan laču figūras, gan virs kamīna esošais ģerbonis, gan arī citas kamīna detaļas.



### Vēveru ciema apbūve

*Vecpiebalgas nov., Vecpiebalgas pag., Vēveri*

“Vēveru” vārds pirmo reizi minēts 1601. gada arklū revīzijas aktos, kad tā ir bijusi viena arkla liela saimniecība. 1878. gadā minētas astoņas saimniecības. Daļa šo sētu kļuvušas par pamatu 20. gadsimta 70. gados izveidotajam “Vēveru” muzejam. Tā izveidošana ļāvusi saglabāt tautas celtniecības paraugus: dzīvojamās un saimniecības ēkas dabiskajā, Vidzemes augstienei raksturīgajā ainavā. Piebalgas puses mazauglīgās zemes liedza zemniekiem gūt turību no lauksaimniecības, tādēļ 18. un 19. gadsimtā daudzi piebaldzēni kļuva par profesionāliem amatniekiem. Lielākā daļa Vēveru ciema iedzīvotāju bija audēji jeb vēveri. Muzejnieki kopj un uztur arī senās amatu prasmes. “Virolvēveru” dzīvojamajā ēkā aplūkojami senie audēju darbarīki, kurus apmeklētājiem ir iespēja izmēģināt. Muzeja darbinieki regulāri kur maizes krāsni, piedāvājot viesiem pēc tradicionālām receptēm ceptu, smaržīgu rupjmaizes šķēli.





### Dzīvojamā ēka, tagad A. Alunāna muzejs

*Jelgava, Filozofu iela 3*

Ādolfa Alunāna, latviešu teātra pamatlicēja, memoriālā māja ir Ģederta Eliasa Jelgavas Vēstures un mākslas muzeja filiāle. Ādolfa Alunāna memoriālajā muzejā 2011. gada janvārī noslēgušies vērienīgi restaurācijas darbi, kas balstās uz apjomīgu arhitektoniski māksliniecisko izpēti. Interjera restaurācijas procesā atklāti un restaurēti divi sienu gleznojumi, kas saglabājušies attiecīgi no 1910. un 1930. gada. Projekta "Ādolfa Alunāna memoriālā muzeja pakalpojumu dažādošana un koka ēkas restaurācija" ietvaros panākta minētās ēkas iekļaušana Jelgavas un Latvijas kultūras dzīvē. Īstenojot projektu, īpaši domāts par to, lai tas kļūtu par modernu un pievilcīgu muzeju ikvienam tā apmeklētājam.



### **Zaļenieku muižas pils**

*Jelgavas nov., Zaļenieku pag.*

Zaļenieku pils celta no 1768. gada līdz 1775. gadam pēc arhitekta S. Jensena projekta. Pili līdz šim veikta arhitektoniski mākslinieciskā inventarizācija un uzsākta interjeru izpēte, kā arī griestu gleznojumu konservācija.

Pili saimnieko Zaļenieku arodvidusskola, kas atbilstoši iespējām uztur un kopj savā īpašumā saglabājušos kultūras mantojumu. 2011./2012. mācību gadā skola plāno uzsākt jauniešu uzņemšanu jaunā mācību programmā – restauratora palīga amata apgūšanā, kas būtu stimuls jauniešu interesei par kultūras mantojuma saglabāšanu un vērtīga pieredze, apgūstot amatu kultūrvēsturiski bagātā vidē, kā arī iespēja praktiski piedalīties savas skolas – Zaļenieku pils restaurācijā.

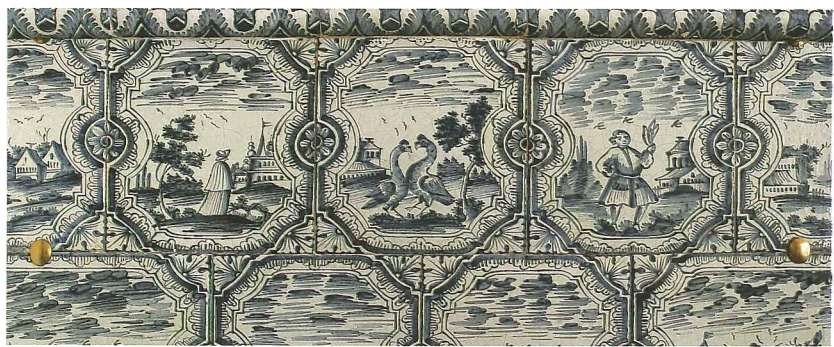
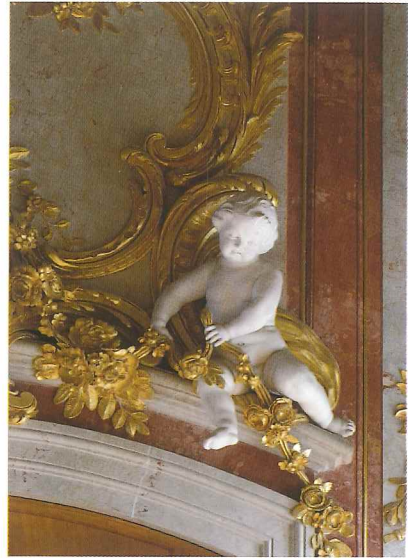


### **Rundāles pils**

*Rundāles nov., Rundāles pag., Pilsrundāle*

Rundāles pils celta laika periodā no 1736.–1740. gadam un no 1765. līdz 1767. gadam pēc arhitekta F. B. Rastrelli projekta kā Kurzemes hercoga E. J. Birona vasaras rezidence. Rundāles pils ansamblis ir izcilākais baroka un rokoko arhitektūras piemineklis Latvijā un Baltijā, kam piešķirta Eiropas kultūras mantojuma zīme.

Rundāles pils muzejs nodibināts 1972. gadā, kopš tā laika pili notiek un joprojām turpinās restaurācijas darbi. 1981. gadā apmeklētājiem atvērta pirmās restaurētās telpas, bet interjeru restaurāciju plānots pabeigt līdz 2014. gadam. Rundāles pils muzeja speciālistiem un restauratoriem izveidojusies bagāta un unikāla pieredze, kas joprojām tiek izmantota gan Rundāles pils, gan citu Latvijas kultūras mantojuma objektu izpētē un restaurācijā.



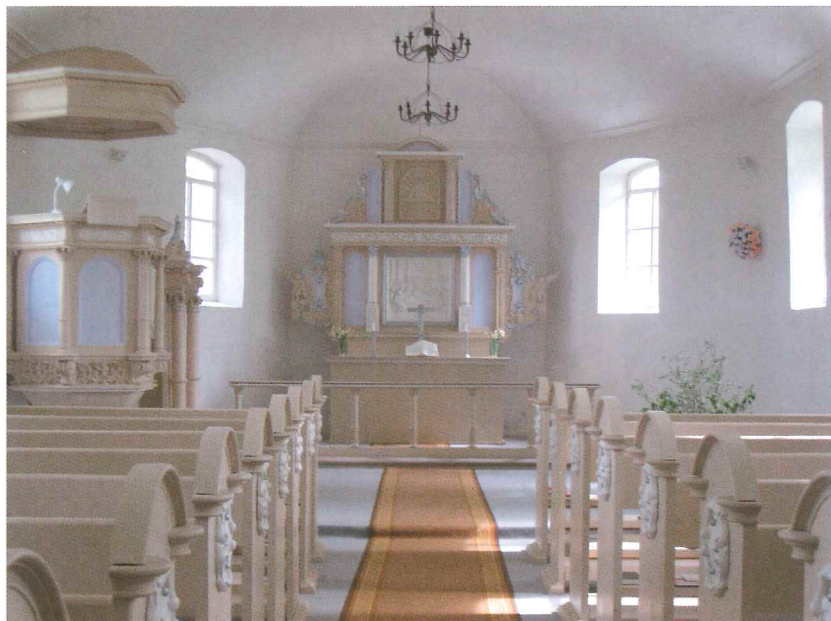


### Bauskas rātsnams

*Bauska, Rātslaukums 1*

Bauskas rātsnams celts 1616. gadā un ir viena no senākajām rātsnamu ēkām Latvijā. 2010. gadā Bauskas novada dome uzsāka rātsnama rekonstrukcijas projekta realizāciju. Rekonstrukcijas gaitā atklāts 17. gadsimta sijas fragmenti ar kokgriezumiem un krāsojumu, kas ir viena no nedaudzajām oriģinālajām būves un interjera detaļām. Rekonstruētajai rātsnama otrā stāva zālei paredzēta sijas kopiju izgatavošana.

Bauskas rātsnama atjaunošana demonstrē pilsētas telpiskās vides, vēsturiskā plānojuma un vēsturiskā silueta atjaunošanas nozīmi pilsētas kultūrvēsturiskās vides reģenerācijā, kā arī nepārtrauktu zinātniskās izpētes un elastīgas darbu plānošanas nozīmi kultūras pieminekļa restaurācijas procesā.



### **Annenieku baznīca**

*Dobeles nov., Annenieku pag.*

2000. gadā Annenieku baznīcas draudzes telpā, sekmīgi izmantojot Rīgas Amatniecības vidusskolas Koka mākslinieciskās apstrādes nodaļas audzēkņu prasmes, uzstādīja audzēkņu darināto jauno dievnama iekārtu, kas veidota pēc interjera mākslinieces Maijas Avotas skicēm. Pašreizējā divstāvu altāra rentabls ir Jaunpils baznīcas altāra vienkāršota kopija. Kanceles uzbūvē izmantoti manierisma perioda dekora elementi, tās uzejas portāls kopē Jaunpils portāla dekoru. Annenieku baznīcas iekārta ir viens no piemēriem, kā, izmantojot amatu prasmes un zināšanas Latvijas mākslas vēsturē, zudušas iekārtas vietā radīt jaunu un kultūrvēsturiskajā vidē iederīgu telpas iekārtojumu.



### **Krustpils pils**

*Jēkabpils, Rīgas iela 216B*

Krustpils pils ir komplekss arheoloģiskais un arhitektūras piemineklis, kas veidojies laikā no 13. līdz 19. gadsimtam.

1994. gadā Krustpils pils nodota Jēkabpils vēstures muzejam, kas pēc diviem gadiem pārcēlās uz pils ēku. Sākās izpētes, remonta un restaurācijas darbi, nomainīti pils jumti, restaurēts ieejas portāls, 2005. gadā pabeigta torņa rekonstrukcija un uzsākta interjeru restaurācija – vestibāla restaurēti dzimtas ģerboņu gleznojumi, atsegtas un restaurētas medību salona portāla sievietes figūras, vairākas telpās atsegti 18. gadsimta sienu gleznojumi, vienā zālē restaurēta mākslīgā marmora apdare un drīz tiks atvērta restaurētā tualetes telpa.



### **Kokneses viduslaiku pils un pilsdrupas**

*Kokneses nov., Koknese*

1967. gadā Kokneses pilsdrupas un to apkārtnē daļēji izpostīta, izveidojot Pļaviņu HES ūdenskrātuvi un paceļot ūdens līmeni līdz pils mūriem. Kopš 20. gadsimta 90. gadiem notiek ūdens apskalo to pilsdrupu mūru un pamatu nostiprināšana, konservācija un pils teritorijas arheoloģiskā izpēte. Kokneses pilsdrupas ir veiksmīgs piemērs, kurā, izmantojot profesionālo pieredzi, veicot izpēti un praksē prasmīgi pielietojot zināšanas, ir veiksmīgi saglabāts, kopts un tūrisma aprīte iekļauts arheoloģiskais un arhitektūras piemineklis.



